

# Hisense

life reimagined

## KORISNIČKE UPUTE ZA UPORABU

Prije rukovanja ovim uređajem pažljivo pročitajte ovaj priručnik i sačuvajte ga za buduću uporabu.

**WD3I8043BWF**

**WD3I8043BTF**

**WD3I8043BBF**

**WD3I8043BWF\***

**WD3I8043BTF\***

**WD3I8043BBF\***

**WD3I8043BWF2**

**WD3I8043BTF2**

**WD3I8043BBF2**

**WD3I8043BWF2\***

**WD3I8043BTF2\***

**WD3I8043BBF2\***

**HR**

**Hrvatski**

Hvala vam što ste odabrali naš proizvod.

- Molimo vas da pravilno postavite ovaj proizvod i rukujete njime. Nemojte ga upotrebljavati za rublje koje je označeno kao neprikladno za strojno pranje.
- Slike prikazane u priručniku služe samo u ilustrativne svrhe. Izgled, ispis i druge pojedinosti ovise o stvarnom proizvodu.
- Prioritet dajemo tehnološkim inovacijama. Uređaj je podložan tehničkim promjenama bez prethodne najave kako bi se poboljšala njegova ukupna učinkovitost.
- Ovaj proizvod namijenjen je isključivo za uporabu u kućanstvu.

Sljedeći simboli koji se koriste u ovom priručniku definirani su u nastavku:



Informacije, savjeti ili preporuke



UPOZORENJE – opća opasnost



UPOZORENJE – opasnost od strujnog udara



UPOZORENJE – opasnost od vruće površine



UPOZORENJE – opasnost od požara



Temeljito pročitajte ovaj priručnik.



# MJERE PREDOSTROŽNOSTI



Pažljivo pročitajte ovaj priručnik prije rukovanja uređajem.

**Obavezno morate pročitati i shvatiti ovaj priručnik prije rukovanja uređajem.**

**Ovaj se priručnik odnosi na više modela. Stoga može uključivati značajke koje se ne odnose na vaš model.**

**Ako se ne budete pridržavali uputa ili ako budete nepravilno rukovali uređajem, to može oštetiti rublje ili opremu ili rezultirati tjelesnim ozljedama. Priručnik čuvajte u blizini uređaja radi lakšeg pristupa.**

**Ovaj uređaj namijenjen je za uporabu u kućanstvu.** Ako se uređaj koristi u profesionalne, profitne svrhe ili svrhe koje premašuju uobičajenu uporabu u kućanstvu ili ako uređaj upotrebljava osoba koja nije potrošač, jamstveni rok mora biti jednak najkraćem jamstvenom roku koji zahtijeva mjerodavno pravo.

Uređaje mogu koristiti osobe (uključujući djecu) sa smanjenim fizičkim, senzornim ili mentalnim sposobnostima ili nedostatkom iskustva i znanja ako su dobili nadzor ili upute o korištenju uređaja na siguran način i svjesni su potencijalnih opasnosti.

Djecu je potrebno nadgledati kako se ne bi igrala s uređajem.

**Djecu mlađu od 3 godine treba držati podalje od uređaja, osim ako nisu pod stalnim nadzorom.**

Ovaj uređaj mogu koristiti djeca u dobi od 8 godina i više te osobe sa smanjenim fizičkim, senzornim ili mentalnim sposobnostima ili nedostatkom iskustva i znanja ako su pod nadzorom ili su primile upute o korištenju uređaja na siguran način i svjesne su potencijalnih opasnosti.

Djeca se ne smiju igrati uređajem. Čišćenje i korisničko održavanje ne smiju obavljati djeca bez nadzora.

Maksimalni kapacitet u nekim ciklusima za korištenje suhe odjeće je Pranje (8/5 kg).

Za svaki program može se razlikovati preporučeni maksimalni kapacitet. Za optimalne rezultate pogledajte "TABLICA PROGRAMA".

**Za spajanje uređaja na dovod vode** obavezno koristite isporučeno crijevo za dovod vode i brtve. Tlak vode mora biti između 0,1 – 1 MPa (1 – 10 bara, 1 – 10 kp/cm<sup>2</sup>; 10 – 100 N/cm<sup>2</sup>).

Uvijek upotrijebite novo dovodno crijevo za spajanje uređaja na dovod vode, nemojte ponovno koristiti staro crijevo za dovod.

Za uređaje s ventilacijskim otvorima u podnožju, ventilacijske otvore ne smije blokirati tepih.

Ako je kabel za napajanje oštećen, proizvođač, njegov servis ili slične kvalificirane osobe moraju ga zamijeniti kako bi se izbjegla opasnost.

## **ELEKTRIČNA SIGURNOST**

**Ovaj uređaj u skladu je s odgovarajućim sigurnosnim standardima.**

**Prije spajanja uređaja na električnu mrežu pričekajte najmanje 2 sata dok ne dosegne sobnu temperaturu.**

**Ovaj uređaj mora popravljati ovlaštenu servisnu centar koristeći samo rezervne dijelove odobrene od strane ovlaštenih proizvođača. Sve popravke ili održavanje koji se odnose na sigurnost ili izvedbu trebaju provoditi obučeni stručnjaci.**

**Ne pokušavajte sami popravljati uređaj. Popravci koje izvodi nekvalificirano osoblje mogu rezultirati tjelesnim ozljedama ili ozbiljnijom pogreškom. Obratite se lokalnom servisnom centru i uvijek inzistirajte na izvornim rezervnim dijelovima.**

Ne pokušavajte upravljati uređajem ako je oštećen, neispravan, djelomično rastavljen ili mu nedostaju ili su oštećeni dijelovi, što uključuje oštećene žice ili utikače.

Nemojte pretjerano savijati kabel za napajanje ili na njega postavljati teške predmete.

Nemojte čistiti unutrašnjost ili vanjske dijelove uređaja štrcanjem vode.

U slučaju poplave odspojite strujni utikač i obratite se servisnom centru. Modeli s funkcijom sušenja imaju funkciju automatskog isključivanja grijača kako bi se spriječilo pregrijavanje. Grijač se automatski isključuje kada temperatura prijeđe sigurnosni prag i ponovno se uključuje kada temperatura padne ispod praga.

Nemojte na uređaj spajati više strujnih utičnica, produžnih kabela ili dvostrukih adaptera. Nemojte spajati uređaj na električnu mrežu pomoću produžnog kabela.

Nemojte spajati uređaj na električnu utičnicu namijenjenu za električni aparat za brijanje ili sušilo za kosu.

Nemojte spajati uređaj na električnu utičnicu namijenjenu malim opterećenjima.

Prije spajanja uređaja na strujno napajanje provjerite odgovara li električni napon naveden na natpisnoj pločici naponu vaše utičnice. Utičnica mora biti čvrsto uzemljena, a dovod vode mora biti neometan.

Nemojte spajati uređaj na električnu mrežu pomoću vanjskog sklopnog uređaja kao što je mjerač vremena programa ili ga spajati na električnu mrežu koju dobavljač električne energije redovito uključuje i isključuje.

Ispušni zrak ne smije se ispuštati u izlaz dimnih plinova namijenjen ispuštanju plinova izgaranja ili drugih ispušnih plinova goriva.

## **POSTAVLJANJE**

Prije uporabe uređaja obavezno uklonite ambalažu (spužvu, polistirensku pjenu itd.) pričvršćenu na dno uređaja.

Ispravno postavite uređaj u skladu s uputama i spojite ga na dovod vode i električne energije (pogledajte "MONTAŽA I POVEZIVANJE"). Vodovodne cijevi i električne instalacije treba izvoditi potpuno obučeni tehničar ili stručnjak.

Ne postavljajte uređaj na mjesto gdje ne možete potpuno otvoriti vrata.

**Ne postavljajte uređaj tamo gdje temperatura može pasti ispod 5 °C** jer se dijelovi mogu oštetiti u slučaju smrzavanja vode.

Uređaj postavite na čvrst i ravan pod. Ako je postavljen na visoku platformu, uređaj mora biti poduprt kako bi se spriječilo prevrtanje. Kraj crijeva za ispuštanje vode trebao bi dospjeti u cijev za odvod vode.

Ovaj uređaj ne smije se čuvati ili upotrebljavati na otvorenom. Izbjegavajte nakupljanje vlakana u blizini uređaja.

Uređaj nemojte postavljati u blizini grijača ili zapaljivih materijala.

Ne postavljajte uređaj na mjesto gdje može doći do curenja plina. Osigurajte dobru ventilaciju kako biste spriječili protok plinova koje stvara uređaj natrag u prostoriju i izazivanje požara.

## **UPORABA**

**Uklonite transportne vijke/šipke prije prve uporabe**, u suprotnom može doći do ozbiljnih oštećenja prilikom pokretanja uređaja (pogledajte poglavlje "MONTAŽA I POVEZIVANJE/Uklanjanje transportnih vijaka/šipki"). Takvo oštećenje nije pokriveno jamstvom.

**Tijekom transporta provjerite je li uređaj oštećen. Nikada nemojte rukovati uređajem ako je oštećen.**

Koristite deterdžente prikladne za održavanje uređaja i rublja. Nećemo biti odgovorni za bilo kakva oštećenja ili promjenu boje brtvi i plastičnih dijelova, a koje su posljedica nepravilne uporabe sredstava za izbjeljivanje ili bojenje.

Nemojte pokušavati ukloniti bilo koju ploču ili rastavljati uređaj.

Nemojte pritiskati gumb s oštrim predmetima kao što su pribadače, noževi ili čavli.

Nemojte dodirivati strujni utikač ili rukovati uređajem mokrim rukama.

Ovaj uređaj prikladan je samo za redovito pranje ili sušenje (za modele sa sušilicom). Ne može se upotrebljavati za kemijsko čišćenje.

Ako pokušate podići teški uređaj, mogli biste se ozlijediti. Ne pokušavajte sami podizati uređaj jer vam oštri rubovi mogu porezati ruke.

Nemojte koristiti izbočene dijelove za pomicanje uređaja. Dijelovi koji su izbočeni na uređaju mogu se slomiti prilikom podizanja ili guranja uređaja.

Nemojte prati rublje s velikim gumbima ili drugim teškim metalnim predmetima i pobrinite se da su svi džepovi rublja prazni. Kako biste spriječili neugodne mirise i plijesan, otvorite vrata na kraju ciklusa pranja da se bubanj može osušiti.

Ne ostavljajte metalne predmete u bubnju dulje vrijeme.

Staklo na vratima može puknuti uslijed jakih udaraca. Pažljivo rukujte njime.

Rublje potpuno stavite u bubanj kako biste spriječili da se zaglavi u vratima.


Isključite dovod vode i odspojite kabel za napajanje kada se uređaj ne upotrebljava.

Ne stavljajte životinje (kao što su kućni ljubimci) u uređaj.

## **PRIJEVOZ/TRANSPORT NAKON POSTAVLJANJA**


**Postavite transportne vijke/šipke ako trebate premjestiti ugrađeni uređaj** (pogledajte poglavlje "MONTAŽA I POVEZIVANJE/ Premještanje i transport nakon postavljanja"). Odspojite kabel za napajanje prije postavljanja transportnih vijaka/šipki!

**Isključite slavinu i odspojite uređaj iz napajanja na kraju ciklusa pranja.** Nikada ne isključujte uređaj povlačenjem kabela za napajanje. Uvijek čvrsto držite strujni utikač i izvucite ga ravno iz utičnice.

 Nemojte koristiti deterdžente koji sadrže otapala jer to može dovesti do oslobađanja otrovnih plinova, oštećenja uređaja i opasnosti od požara i eksplozije.

Ne otvarajte vrata uređaja silom dok radi (pranje/sušenje na visokoj temperaturi).

Nemojte koristiti uređaj nakon čišćenja industrijskim kemikalijama.

 Voda koja se odvodi tijekom ciklusa pranja na visokoj temperaturi je vruća. Ne dodirujte vodu kako se ne biste opekli.

Rublje kontaminirano jestivim uljima, acetonom, alkoholom, benzinom, kerozinom, deterdžentima, terpentinom, voskom i sredstvima za uklanjanje voska treba prethodno oprati vrućom vodom i s puno deterdženta prije stavljanja u bubanj.

Koristite omekšivač ili slične proizvode u skladu s uputama proizvođača.

Izvadite iz džepova sve predmete kao što su upaljači za cigarete ili šibice.

## **OPASNOST OD VRUĆE POVRŠINE**

Na višim temperaturama pranja ili sušenja staklo vrata će se zagrijati. Pazite da se ne opečete. Pobrinite se da se djeca ne igraju u blizini stakla vrata. Ne dodirujte staklo vrata tijekom rada.

## **ZAŠTITA OD PRELIJEVANJA VODE (S UKLJUČENIM UREĐAJEM)**

Ako se razina vode u uređaju podigne iznad normalne razine, aktivirat će se zaštita od previsoke razine vode. Isključit će dovod vode i početi ispumpavati vodu. Program će se prekinuti i prijavit će se pogreška.

Nemojte u bubnju prati ili sušiti rublje izrađeno od pjenaste gume (lateks pjene), kape za tuširanje, vodootporne tkanine, gumene proizvoda, odjeću ili jastuke koji sadrže jastučice od pjenaste gume.

### **UPOZORENJE**

Ako vaš uređaj ima funkciju sušenja, ne prekidajte program dok se ciklus sušenja ne završi. Ako ga iz bilo kojeg razloga trebate prekinuti, pažljivo uklonite rublje kako biste izbjegli opekline. Brzo uklonite rublje i raširite ga da se toplina rasprši.

### **SIGURNOST DJECE**

Prije zatvaranja vrata uređaja i pokretanja programa provjerite da u bubnju nema ničega osim rublja. Pazite da se dijete ne popne u bubanj uređaja i zatvori vrata iznutra.

Ne ostavljajte vrata otvorena. Djeca mogu visjeti na vratima ili se penjati u uređaj, uzrokujući štetu ili ozljede.

Sve ambalažne materijale držite izvan dohvata djece jer mogu predstavljati opasnost.

Deterdžent i omekšivač držite izvan dohvata djece.

### **SERVISIRANJE**

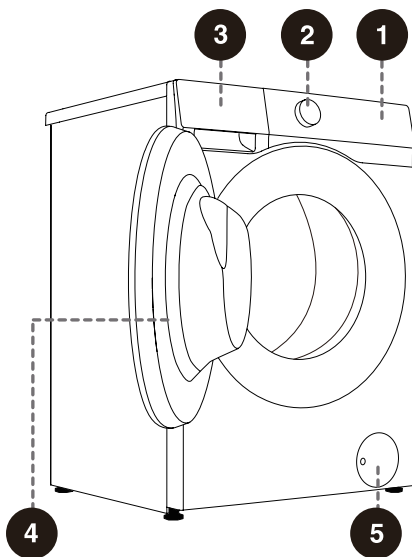
Troškovi popravka nastali uslijed oštećenja uzrokovanih nepravilnim priključcima, nepravilnim postavljanjem i uporabom ili popravcima od strane neovlaštenog osoblja odgovornost su korisnika i nisu pokriveni jamstvom.

**Jamstvo ne pokriva potrošni materijal**, manja odstupanja u boji, povećanu buku zbog starosti uređaja koja ne utječe na funkcionalnost uređaja i estetske nedostatke na komponentama koji ne utječu na funkcionalnost i sigurnost uređaja.

# OPIS PROIZVODA

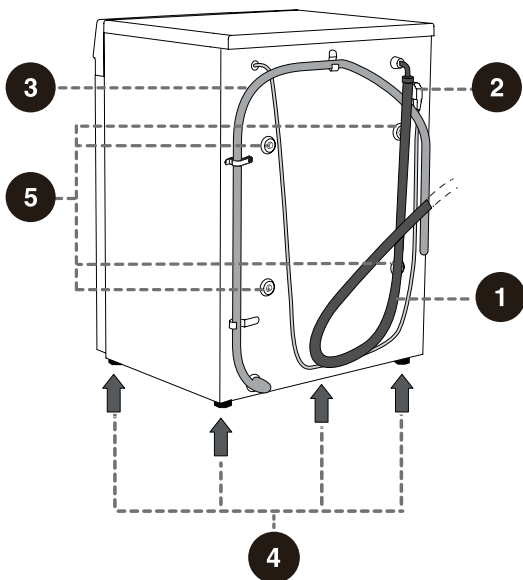
## PREDNJA STRANA


- 1 Upravljačka jedinica
- 2 Gumb za odabir programa
- 3 Ladica za deterdžent
- 4 Vrata
- 5 Poklopac filtra pumpe



## NATRAG

- 1 Crijevo za dovod vode
- 2 Kabel za napajanje
- 3 Crijevo za ispuštanje vode
- 4 Prilagodljive nožice
- 5 Transportni vijci/šipke



 Ilustracije u ovom priručniku služe samo u ilustrativne svrhe. Zbog poboljšanja proizvoda i proširenja serije, izgled, boja i funkcionalne komponente proizvoda koji primete mogu se razlikovati od onih prikazanih u ovom priručniku. Pogledajte stvarni proizvod.

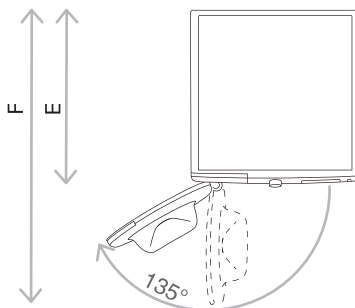
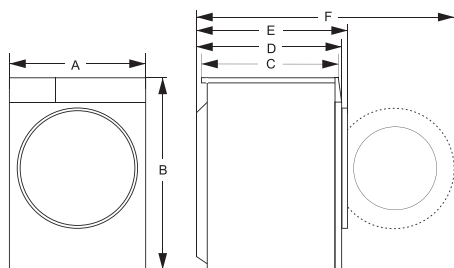
# SPECIFIKACIJE

(OVISNO O MODELU)

Maks. težina rublja	8 kg/5 kg
Neto težina	61 kg
Nazivni napon	220 – 240 V~
Frekvencija	50 Hz
Nazivna snaga	1950 W/1450 W

## DIMENZIJE (MM)

Indeks	Dimenzije (mm)
A	595
B	845
C	440
D	470
E	500
F	995

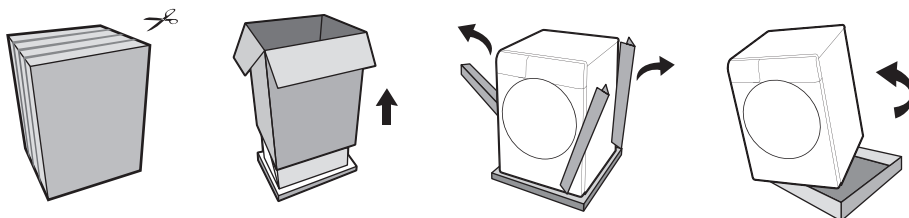


E = dubina uređaja  
F = Dubina s otvorenim vratima

# MONTAŽA I POVEZIVANJE

## Pakiranje/Ambalaža

⚠ Najprije uklonite svu ambalažu i pjenu, posebno pjenastu podlogu. Prilikom raspakiranja uređaja nemojte koristiti oštre predmete kako biste ga oštetili. Ambalažu (plastične vrećice, druge plastične dijelove itd.) držite izvan dohvata djece.



⚠ Postupak pakiranja stroja upravo je suprotan od gore navedenog raspakiranja.


⚠ Provjerite ima li oštećenja na uređaju. Ako je oštećen, nemojte ga koristiti i odmah se obratite servisu.

Pribor isporučen s ovim uređajem uključuje jedno ili više od sljedećeg:

- korisnički priručnik;
- 4 poklopca transportnih vijaka;
- crijevo za dovod vode;
- nosač odvodne cijevi;
- ključ;
- Ploča za smanjenje buke/spužvasta traka/nema (ovisno o stvarnom modelu).

Različiti modeli imaju različite konfiguracije, a pribor uključen s uređajem ovisi o stvarnoj konfiguraciji modela.

# MONTAŽA I POVEZIVANJE

 Prvo uklonite svu ambalažu i pjenu, a posebno pjenastu podlogu. Priilikom uklanjanja ambalaže pazite da ne oštete uređaj oštrim predmetom. Ambalažu (plastične vrećice, druge plastične dijelove itd.) čuvajte izvan dohvata djece.

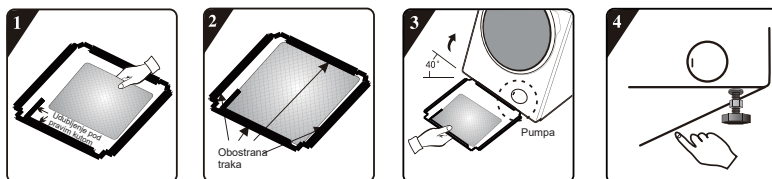
Provjerite ima li oštećenja na uređaju. Ako sumnjate da je uređaj oštećen, nemojte ga koristiti i odmah se obratite servisu.

Uređaj se isporučuje s potpornim setom koji uključuje:

- korisnički priručnik
- 4 plastična čepa
- dovodno crijevo
- držač odvodnog crijeva
- ključ
- ploču za smanjenje buke / spužvaste trake /ništa (ovisno o modelu).

Provjerite jesu li isporučeni svi gore navedeni dijelovi.

## POSTAVLJANJE PLOČE ZA SMANJENJE BUKJE:



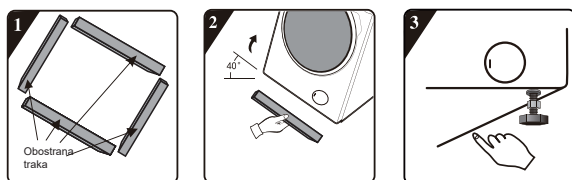
**1** Prije postavljanja ploče za smanjenje buke poravnajte i zalijepite vunu za apsorpciju zvuka s i uzduž pravokutnog otiska na ploči za smanjenje buke (ovaj postupak nije potreban za neke modele bez vune za apsorpciju zvuka).

**2** Uklonite površinski papir na obostranoj traci s četiri strane ploče za smanjenje buke.

**3** Nagnite uređaj pod kutom od 40° i pustite da strana s pravokutnim urezom bude okrenuta prema prednjoj strani uređaja kao što je prikazano na slici. Umetnite bočnu stranu s kosim urezom između dva vijka nožica na stražnjoj strani uređaja u potpunosti na mjesto. Zatim postavite ploču za smanjenje buke i pobrinite se da bude u bliskom kontaktu s dnom uređaja.

**4** Rukom pritisnite obostranu traku na četiri strane kako biste čvrsto pričvrstili ploču za smanjenje buke na uređaj.

## KAKO POSTAVITI SPUŽVASTE TRAKE:



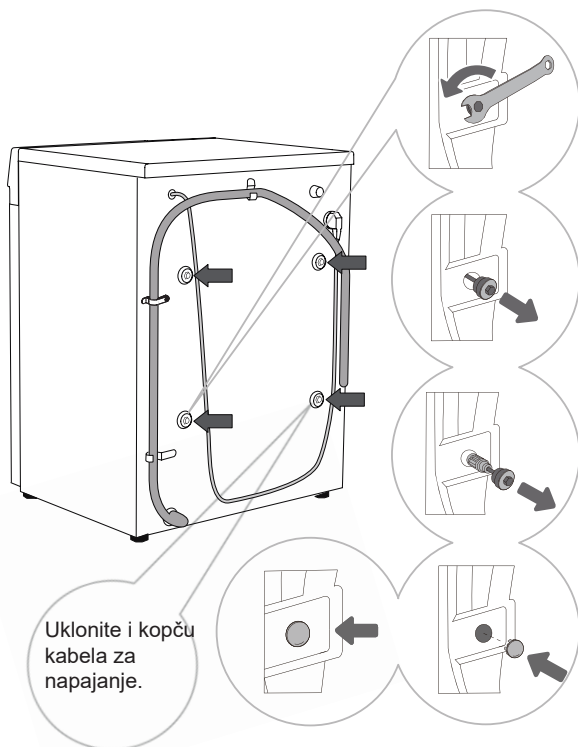
**1** Uklonite površinski papir s obostrane trake na spužvastim trakama.

**2** Nagnite uređaj pod kutom od 40° i pričvrstite spužvaste trake na dno uređaja s dvije duge spužvaste trake na prednjem i stražnjem potpornom položaju, a dvije kratke spužvaste trake na lijevom i desnom potpornom položaju.

**3** Pritisnite prema dolje kako biste učvrstili spužvaste trake.

# UKLANJANJE TRANSPORTNIH VIJAKA/ŠIPKI

**⚠** Uklonite transportne vijke/šipke nakon što uklonite svu ambalažu. Blokirani uređaj može se oštetiti ako ga uključite. Takvo oštećenje nije pokriveno jamstvom.



**1** Pomaknite crijeva za ispuštanje vode u stranu i odgovarajućim ključem otpustite četiri vijka na stražnjoj strani u smjeru suprotnom od kazaljke na satu kako je naznačeno strelicama. Otpustite vijke oko 30 mm.

**2** Vodoravno povucite sva 4 transportna vijka/šipke.

**3** Izvucite transportne vijke/šipke zajedno s gumenim i plastičnim dijelovima.

**4** Pokrijte rupe za vijke plastičnim čepovima. Plastični čepovi isporučuju se u vrećici s korisničkim priručnikom uređaja (komplet za podršku).

**⚠** Spremite transportne vijke/šipke u slučaju da kasnije morate ponovno transportirati uređaj (za ponovno postavljanje transportnih vijaka/šipki slijedite gornji postupak obrnutim redoslijedom).

## PREMJESTANJE I TRANSPORT NAKON POSTAVLJANJA

**⚠** Ako želite premjestiti uređaj nakon što ga postavite, potrebno je ponovno postaviti transportne vijke/šipke kako bi se spriječilo oštećenje uređaja od vibracija tijekom transporta (pogledajte poglavlje "MONTAŽA I POVEZIVANJE/Uklanjanje transportnih vijaka/šipki"). Ako ste izgubili transportne vijke/šipke, možete ih naručiti od proizvođača.

Pravilno zapakirajte sve ambalažne materijale (plastične vrećice, druge plastične dijelove itd.).

**⚠** Nakon transporta uređaj treba ostaviti da miruje najmanje 2 sata prije nego što se spoji na električnu mrežu. Uređaj treba postaviti i povezati obučeni tehničar.

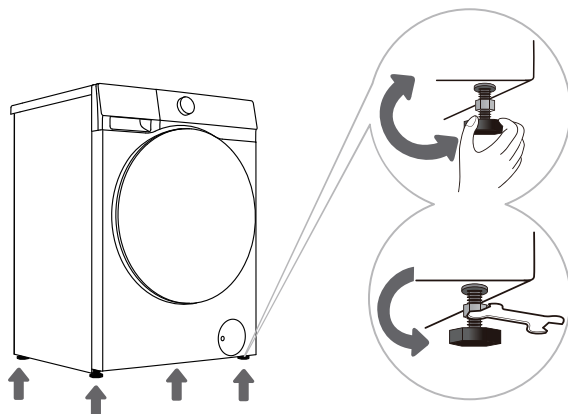
**⚠** Pažljivo pročitajte korisnički priručnik prije povezivanja uređaja. Popravak ili bilo koji jamstveni zahtjev koji proizlazi iz nepravilnog spajanja ili uporabe uređaja rublja neće biti pokriven jamstvom.

# MJESTO POSTAVLJANJA

💡 Uređaj postavite na čvrsti i ravni pod kako bi bio stabilan. Pod mora biti čist i suh; inače bi uređaj mogao kliziti. Također očistite donju površinu prilagodljivih nožica.

# PRILAGODLJIVE NOŽICE

Upotrijebite libelu i isporučeni ključ.



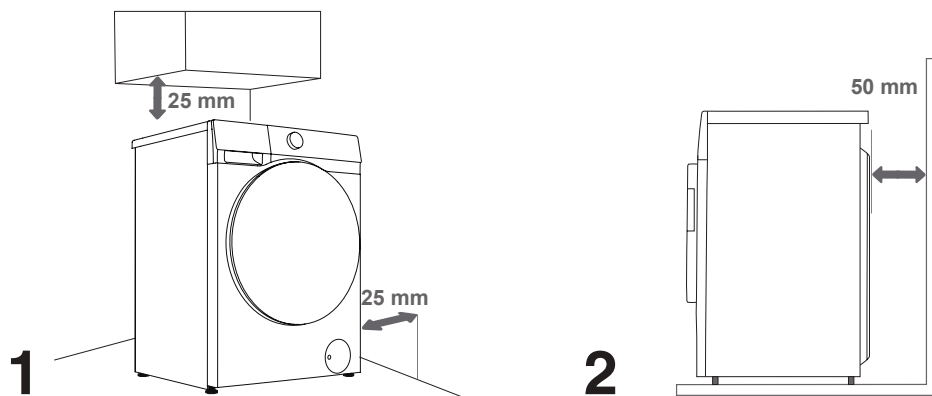
**1** Zakrenite prilagodljive nožice kako biste uređaj izravnali po dužini i poprečno. Nožice omogućuju niveliranje za +/-2 cm.

💡 Nepravilno niveliranje uređaja može uzrokovati vibracije, klizanje uređaja po prostoriji i glasan rad. Nepravilno niveliranje uređaja ne podliježe jamstvu.

💡 Ponekad se tijekom rada uređaja može pojaviti neobična ili glasnija buka. To je uglavnom posljedica nepravilnog postavljanja.

**2** Nakon prilagođavanja visine nožica, pomoću isporučenog ključa čvrsto zategnite matice okretanjem u smjeru suprotnom od kazaljke na satu (pogledajte sliku).

# RAZMACI PRI POSTAVLJANJU

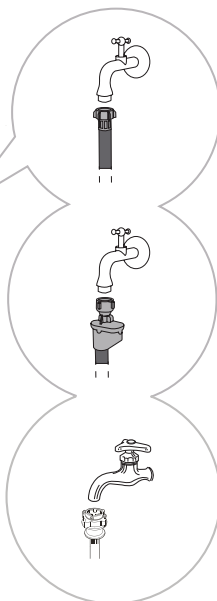
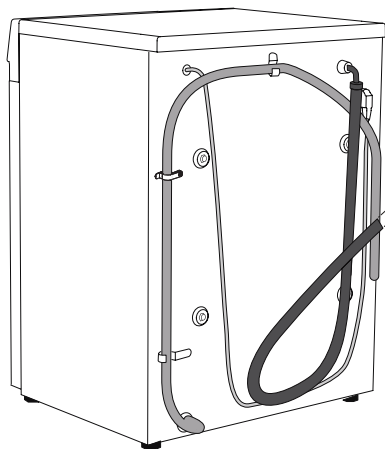


💡 Uređaj ne smije biti u kontaktu sa zidom ili susjednim namještajem. Za optimalan rad uređaja preporučujemo da se pridržavate razmaka od zidova kao što je prikazano na slici.

U slučaju nepoštivanja minimalnih potrebnih razmaka, ne može se osigurati siguran i ispravan rad uređaja. Štoviše, može doći i do pregrijavanja (slike 1 i 2).

# SPAJANJE DOVODA VODE


Isporučeno crijevo za dovod vode razlikuje se ovisno o modelu. Odaberite odgovarajući način spajanja na temelju stvarnog crijeva za dovod vode.





**A** PRIKLJUČAK  
ZA EUROPSKO  
CRIJEVO ZA DOVOD  
VODE


**B** PRIKLJUČAK  
AQUA STOP

**C** KINESKI  
PRIKLJUČAK  
CRIJEVA ZA DOVOD  
VODE

 Za normalan rad uređaja, tlak u vodovodnoj mreži treba biti između 0,1 – 1MPa (1 – 10 bara; 1 – 10 kp/cm<sup>2</sup>; 10 – 100 N/cm<sup>2</sup>). Minimalni dinamički tlak vode može se odrediti mjerenjem protoka vode. U 15 sekundi, iz potpuno otvorene slavine trebale bi proteći 3 litre vode.

 Koristite samo crijevo za dovod vode isporučeno s uređajem. Nemojte koristiti rabljena ili druga crijeva.

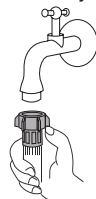
 Provjerite je li crijevo oštećeno. Ako je crijevo oštećeno, lomljivo ili napuknuto, mora se zamijeniti.

 Ovaj uređaj namijenjen je samo za hladnu vodu. Nemojte ga spajati na vruću vodu.

## PRIKLJUČAK ZA EUROPSKO CRIJEVO ZA DOVOD VODE

Ručno zategnite crijevo za dovod vode kako biste osigurali pravilno brtvljenje (maksimalni zatezni moment: 2 Nm). Provjerite puštaju li brtve vodu.

Nemojte koristiti kliješta ili slične alate jer mogu oštetiti navoje matica.



# PRIKLJUČAK AQUASTOP

Ako je oštećena unutarnja cijev ili crijevo, aktivirat će se zaporni sustav koji prekida dovod vode u uređaj. U tom će slučaju kontrolno staklo (a) postati crveno. Zamijenite crijevo za dovod vode.



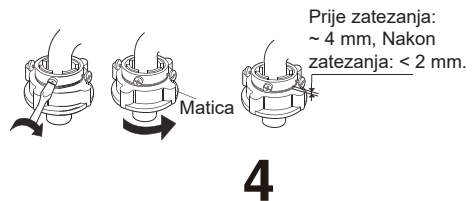
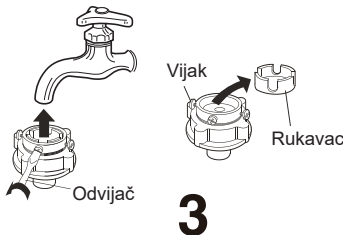
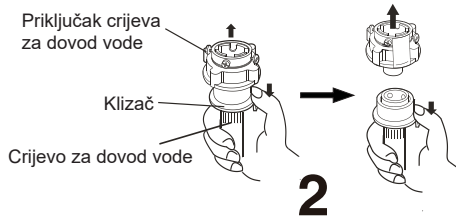
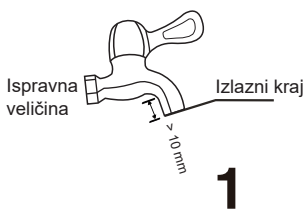
⚠ Nemojte uranjati crijevo za dovod vode s AquaStop sustavom u vodu jer sadrži električni ventil.

⚠ Crijevo za dovod vode može se spojiti bez nepovratnog ventila.

# KINESKI PRIKLJUČAK CRIJEVA ZA DOVOD VODE

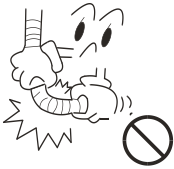
1. Odaberite odgovarajuću slavinu s duljinom vrha većom od 10 mm. Izlazni kraj mora biti ravan. Ako je neravan, izgladite ga turpijom kako biste spriječili curenje nakon postavljanja (pogledajte sliku 1).
2. Pritisnite klizač prema dolje kako biste odspojili priključak crijeva za dovod vode iz ulaznog sklopa (pogledajte sliku 2).
3. Otpustite četiri vijka na priključku crijeva za dovod vode, a zatim pričvrstite crijevo na slavinu. Ako je promjer slavine prevelik za priključak, otpustite vijke i uklonite rukavac (pogledajte sliku 3).
4. Ravnomjerno zategnite četiri vijka na priključku crijeva za dovod vode i učvrstite matice (pogledajte sliku 4).
5. Ako će se uređaj koristiti jednom ili nekoliko puta tjedno, gurnite klizač prema dolje bez odspajanja priključka crijeva za dovod vode kako biste izbjegli oštećenje pričvrštnih vijaka.

⚠ NAPOMENA: Izloženi navoj prije zatezanja matice iznosi približno 4 mm, a manje od 2 mm nakon zatezanja (slika 4).



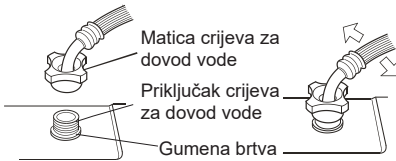
## PROVJERA VEZE IZMEĐU CRIJEVA ZA DOVOD VODE I SLAVINE

1. Lagano povucite crijevo za dovod vode kako biste provjerili je li veza čvrsta.
2. Otvorite slavinu kako biste provjerili ima li curenja.
3. Crijevo za dovod vode ne smije se uvijati ili presavijati.
4. Prije svake uporabe provjerite crijevo za dovod vode kako biste spriječili nepravilni spoj.



## SPAJANJE CRIJEVA ZA DOVOD VODE NA UREĐAJ

Spojite maticu crijeva za dovod vode na priključak crijeva uređaja. Zategnite maticu i lagano je protesite kako biste provjerili je li čvrsto pričvršćena, kao što je prikazano na desnoj slici.

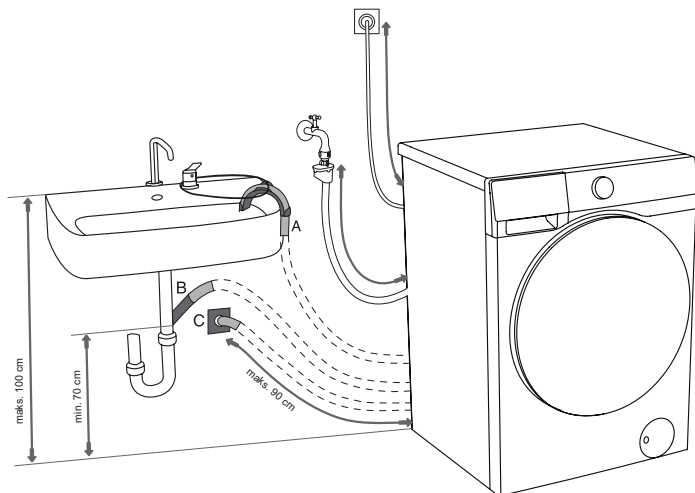


### NAPOMENA:

1. Ravnomjerno zategnite maticu. Izbjegavajte okretanje crijeva za dovod vode jer to može uzrokovati oštećenja.
2. Nemojte uklanjati gumenu brtvu. Prije svake uporabe provjerite je li se brtva nije odvojila ili oštetila. Ako je oštećena, odmah se obratite servisu.

## SPAJANJE I PRIČVRŠĆIVANJE CRIJEVA ZA ISPUŠTANJE VODE

Umetnite crijevo za pražnjenje vode u umivaonik ili kadu ili ga spojite izravno na odvod (crijevo za pražnjenje promjera najmanje 4 cm). Okomita udaljenost od poda do kraja odvodnog crijeva može biti od 70 do 100 cm. Može se pričvrstiti na tri načina (A, B, C).



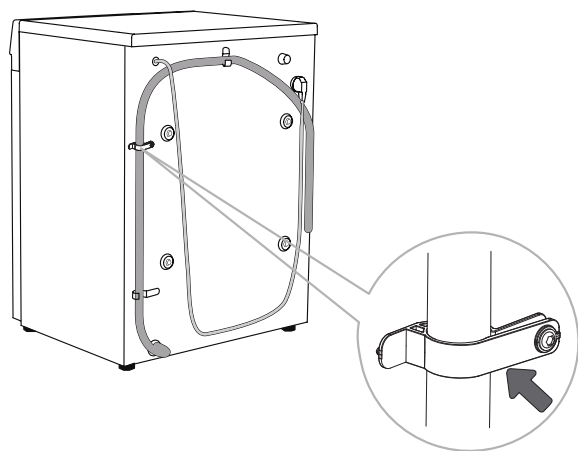
**A** Kraj crijeva za pražnjenje može se postaviti preko sudopera ili kade. Upotrijebite žicu koja prolazi kroz otvor u potporanj lakta kako biste pričvrstili crijevo i spriječili njegovo klizanje na pod.

**B** Crijevo za pražnjenje također se može pričvrstiti izravno na odvod sudopera. Premali sudoper nije prihvatljiva. Budite oprezni jer ispuštena voda može biti vruća.

**C** Crijevo za ispuštanje također se može pričvrstiti na zidni odvod pomoću sifona. Takav sifon treba biti pravilno postavljena kako bi se omogućilo čišćenje.

**D** Crijevo za ispuštanje mora biti pričvršćeno na kopče na stražnjoj strani uređaja kao što je prikazano na slici.

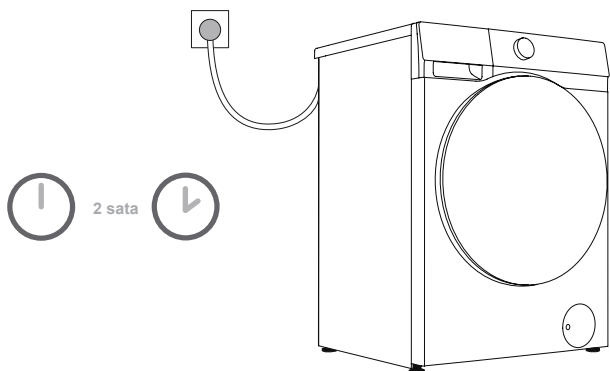
**⚠** Ove kopče ne smiju se uklanjati jer to može spriječiti normalno pranje.




**⚠** Pazite da crijevo za ispuštanje nije oštećeno.

**⚠** Ako crijevo za ispuštanje nije pravilno pričvršćeno, ne može se osigurati siguran i ispravan rad uređaja.


# SPAJANJE ELEKTRIČNE MREŽE




 **Prije spajanja uređaja na električnu mrežu pričekajte najmanje 2 sata dok ne dosegne sobnu temperaturu.**

Uređaj spojite na uzemljenu utičnicu. Nakon ugradnje utičnica treba biti lako dostupna. Utičnica treba biti opremljena zaštitom od uzemljenja. Podaci o vašem uređaju navedeni su na pločici s podacima.

 **Preporučujemo uporabu prenaponske zaštite za zaštitu uređaja u slučaju udara groma.**

 Uređaj možda neće biti spojen na strujnu mrežu pomoću produžnog kabela.

 Nemojte spajati uređaj na električnu utičnicu namijenjenu malim opterećenjima.

 Nemojte spajati ili odspajati uređaj dok su vam ruke mokre.

 Svaki popravak i održavanje uređaja trebaju obavljati obučeni stručnjaci.

 Oštećeni kabel za napajanje smije zamijeniti samo osoba ovlaštena od proizvođača.

# PRIJEVOZ NAKON UGRADNJE

☑️ - Ako trebate transportirati ugrađeni uređaj, prvo odspojite utikač, zatvorite slavinu, uklonite dovod vode i odvodna crijeva te provjerite jesu li kutija za deterđžent i vrata pravilno zatvoreni.

Obavezno ponovno postavite transportne vijke kako biste spriječili da vibracije tijekom transporta oštete uređaj (pogledajte "MONTAŽA I POVEZIVANJE/UKLANJANJE TRANSPORTNIH VIJAKA/ŠIPKI"). Ako slučajno izgubite transportne vijke, možete ih naručiti od proizvođača.

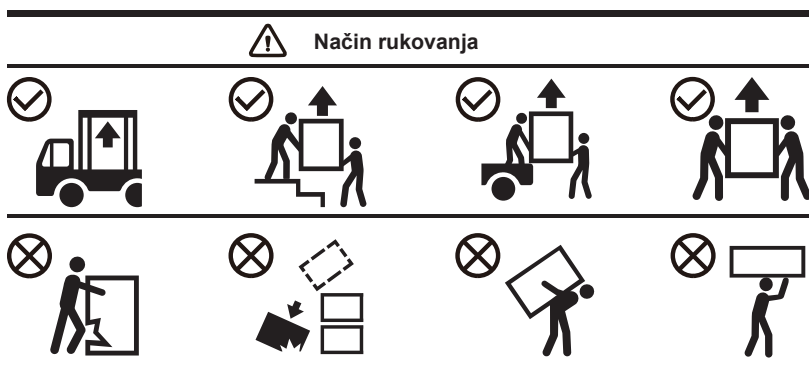
Pakirajte sve ambalažne materijale (plastične vrećice, druge plastične dijelove itd.).

⚠️ Uređaj je težak. Upotrijebite najmanje dvije osobe za pomicanje. Prilikom transporta nemojte držati izbočene dijelove kao što su vrata, gornji poklopac itd., kako biste spriječili da padnu ili se oštete.

⚠️ Nakon transporta, ostavite uređaj da odstoji najmanje 2 sata prije spajanja na napajanje. Uređaj trebaju instalirati i povezati obučeni tehničari.

⚠️ Pažljivo pročitajte upute prije ponovnog spajanja uređaja. Oštećenja uzrokovana nepravilnim spajanjem ili uporabom nisu pokrivena jamstvom.

## Način transporta i rukovanja



# PRIJE PRVE UPORABE UREĐAJA


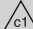


## PRVA UPORABA

Ovaj uređaj testiran je u tvornici i može sadržavati malu količinu ostataka vode. Preporučuje se pokretanje programa "Drum Clean" (ili drugog visokotemperaturnog programa) kako bi se uklonila sva preostala voda iz bubnja.

- Uređaj spojite na električnu mrežu i otvorite slavinu za vodu. U bubnju ne smije biti rublja. Odaberite i pokrenite program.

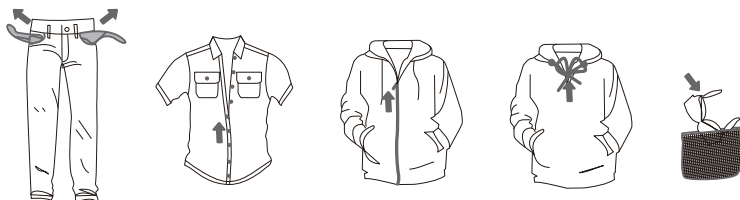
**⚠** Nemojte koristiti otapala ili sredstva za čišćenje koja bi mogla oštetiti uređaj (pridržavajte se preporuka i upozorenja proizvođača sredstava za čišćenje).

## OBRATITE POZORNOST NA NALJEPNICE NA RUBLJU



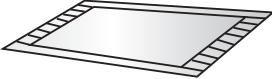


Pranje	Maks. temperatura pranja 95 °C  	Maks. temperatura pranja 60 °C  	Maks. temperatura pranja 40 °C  	Maks. temperatura pranja 30 °C  	Samo ručno pranje 	Nemojte prati 
Izbjeljivanje	Izbjeljivanje u hladnoj vodi 			Izbjeljivanje nije dozvoljeno 		
Kemijsko čišćenje	Kemijsko čišćenje sa svim sredstvima 	Naftno otapalo R11, R113 	Kemijsko čišćenje u kerozinu, čistom alkoholu i otapalu R113 	Kemijsko čišćenje nije dozvoljeno 		
Glačanje	Vruće glačanje, maks. 200 °C 	Vruće glačanje, maks. 150 °C 	Vruće glačanje, maks. 110 °C 	Glačanje nije dozvoljeno 		
Sušenje	Sušenje na ravnoj površini 	Vješanje nakon pranja  Sušenje na konopcu 	Visoka temperatura  Niska temperatura 	Nemojte sušiti u sušilici 		

## PRIPREMA POSTUPKA PRANJA

1. Rublje sortirajte prema vrsti tkanine (pamuk, mješavine, svila, vuna itd.), uputama na naljepnici za njegu, boji (bijela, obojena) i prljavštini.
2. Ispraznite džepove; uklonite metalne predmete koji mogu oštetiti rublje ili uređaj; pričvrstite gumbi i okrenite odjeću s gumbima ili vezom prema van; zatvorite sve patentne zatvarače; vezice na odjeći s vezicama.
3. Stavite osjetljivu odjeću i male ili lagane predmete u posebnu vrećicu za pranje rublja i operite ih zajedno s drugim rubljem.
4. Okrenite predmete sklone guljenju ili dugodlake tkanine iznutra prema van prije pranja.
5. Mrlje koje su ostavljene predugo može biti teško ukloniti. Prije pranja obradite zaprljana područja kao što su manžete i ovrtnici (pogledajte poglavlje "Savjeti za uklanjanje mrlja").
6. Ne perite teške poplune, plišane igračke ili predmete u vrećama za pranje rublja odvojeno u bubnju kako biste izbjegli alarme neravnoteže.




## PRANJE RUBLJA KOJE SE NE PERE I KOJE SE NE SUŠI

 <p>Proizvodi od kože i krzna (rizik od deformacija)</p>	 <p>Umjetna svila i miješani proizvodi od umjetne svile (rizik od promjene boje ili deformacije)</p>	 <p>Veliki debeli gumeni jastuci (rizik od oštećenja ili kvara)</p>
 <p>Šeširi s tvrdim materijalima (rizik od oštećenja i kvara uređaja)</p>	 <p>Jastuci, predmeti s pamučnom vatom, pjenom i drugim spužvastim materijalima, navlake za tepihe (opasnost od oštećenja ili kvara)</p>	<p>Ostalo: Naborana ili reljefna odjeća; prevučene jakne; krep tkanine; lako deformirana odjeća (odijela, jakne, kravate, haljine itd.); lako pahuljasta odjeća (baršun, pamučni flanel).</p>

## RUBLJE KOJE SE NE SUŠI (ZA MODELE S SUŠILICOM)

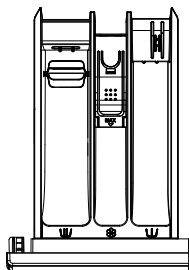
 <p>Svo rublje označeno grafičkim prikazom (opasnost od oštećenja rublja)</p>	 <p>Vunena odjeća (rizik od skupljanja ili gubitka krzna)</p>	 <p>Najlonke i čarape (opasnost od oštećenja ili deformacija)</p>	 <p>Dimenzioniranje odjeće</p>
 <p>Jastuci ili odjeća s krznom (rizik od oštećenja ili kvara)</p>	 <p>Popluni (opasnost od oštećenja ili kvara)</p>	 <p>Odjeća s čipkom ili vezom i nova sintetička vlakna (vrlo fina vlakna) (rizik od deformacija)</p>	 <p>Svila</p>

 Rublje koje se ne pere i ne suši uključuje, ali nije ograničeno na gore navedeno.

 Mokri predmeti koji još uvijek kaplju nisu prikladni za sušenje u sušilici i mogu aktivirati alarm.

# DODAVANJE DETERDŽENTA/OMEKŠIVAČA

## LADICA ZA DETERDŽENT



Ladica za deterdžent	
W	Pretinac dozatora za pretpranje
W	Pretinac dozatora za pranje
S	Pretinac dozatora omekšivača

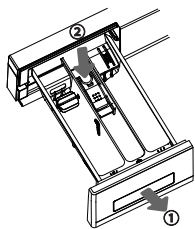
## MJERE OPREZA PRI UPORABI

1. Uvijek koristite visokoučinkoviti, neutralni, slabo pjenušavi deterdžent prikladan za ovaj uređaj. Količina deterdženta ovisi o vrsti zaprljanja, koliko je rublje zaprljano, o boji rublja i temperaturi pranja. Dodajte odgovarajuću količinu u skladu s uputama za doziranje proizvođača deterdženta.
2. Prekomjerna količina deterdženta može rezultirati pjenjenjem koje smanjuje učinkovitost pranja. Ako se otkrije prekomjerna pjena, uređaj može pauzirati program za uklanjanje pjene.
3. Upotreba nedovoljne količine deterdženta može rezultirati lošim učinkom pranja i može dovesti do nakupljanja kamenca u bubnju i cijevima za vodu.
4. Preporučujemo dodavanje deterdženta u prahu neposredno prije početka ciklusa pranja. Ako se doda unaprijed, provjerite je li pretinac dozatora deterdženta potpuno suh. U suprotnom, deterdžent u prahu može se stvrdnuti i zgrušati prije početka ciklusa pranja.
5. Nemojte koristiti tekući deterdžent pri odabiru funkcije "Delay" ili "Prewash" (ako je dostupna) jer će se odmah dozirati i može postati ljepljiv u pretincu dozatora ili bubnju.
6. Ne dopustite da se deterdžent stvrdne jer to može dovesti do začepljenja, lošeg ispiranja ili neugodnih mirisa.
7. Ulijte omekšivač u pretinac označen s "S" i slijedite preporuke za uporabu na pakiranju omekšivača. Ne prekoračujte liniju MAX u odjeljku omekšivača jer to može uzrokovati prerano otpuštanje omekšivača, što može rezultirati lošim učinkom pranja.
8. Deterdžent i omekšivač držite izvan dohvata djece.
9. Korozivna sredstva za uklanjanje kamenca mogu oštetiti uređaj. Nemojte koristiti otapala. Ne perite rublje koje je čišćeno otapalima ili zapaljivim tvarima.
10. Mogu se pojaviti bijeli ostaci (pruge itd.) na crnom rublju ako koristite moderne deterdžente bez fosfata. U tom slučaju četkajte pruge i koristite tekući deterdžent.
11. Prije pokretanja programa nježno zatvorite ladicu za deterdžent. Snažno zatvaranje može uzrokovati prolijevanje deterdženta u druge odjeljke dozatora ili prerano doziranje u bubanj. Pazite da ne uštipnete prste prilikom zatvaranja ladice.
12. Na kraju ciklusa programa u pretincu dozatora može ostati mala količina vode.
13. Ladica za doziranje deterdženta nema poseban odjeljak za dodavanje sredstava za dezinfekciju, stoga se ne preporučuje dodavanje sredstava za dezinfekciju.

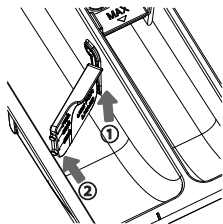
## Ugradnja/uporaba pregrade

Ako u priboru imate pregrade, slijedite korake u nastavku kako biste postavili pregrade na mjesto za bolji učinak otapanja deterdženta prilikom uporabe deterdženta.

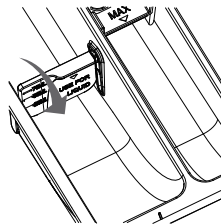
1. Izvucite kutiju za deterdžent. Pritisnite mali jezičak u kutiji za deterdžent kako biste izvukli kutiju za deterdžent.
2. Linije s razinama okrenite prema radnoj strani. Najprije umetnite dva stupića s jedne strane pregrade u utore, a zatim lagano povucite kutiju za deterdžent i na kraju umetnite dva stupića s druge strane u utore s te strane.
3. Pomaknite pregradu prema naprijed i dolje kako biste je spustili.
4. Kutiju za deterdžent vratite na mjesto.



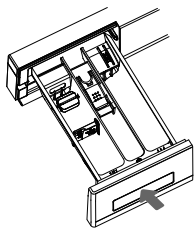
1




2



3




4


 Prilikom uporabe deterdženta u prahu ili gelu obavezno uklonite pregradu kako biste spriječili da ostane talog od deterdženta.

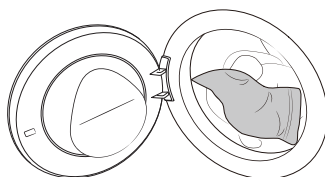
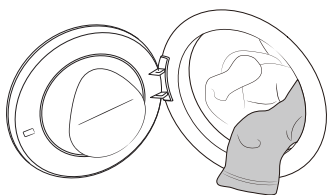
## PUNJENJE UREĐAJA

Otvorite vrata uređaja i lagano umetnite rublje u bubanj nakon što se uvjerite da je bubanj prazan. Zatvorite vrata uređaja. Vrata su zatvorena kada kliknete ovdje.

 Nemojte preopteretiti bubanj! Za maksimalno opterećenje pogledajte "TABLICA PROGRAMA".

Ako je bubanj uređaja prepun, rublje se neće temeljito oprati.

 Pobrinite se da je rublje u potpunosti umetnuto u bubanj kako biste spriječili da se zaglavi u vratima.



# PROGRAMI I FUNKCIJE

## Upravljačka ploča

Molimo da provjerite što stvarno piše na proizvodu



### 1 Uklj./Isklj. ⏻

Služi za uključivanje/isključivanje napajanja uređaja.

### 4 Steam (Para) ☁

Pritisnite kratko za uključivanje/isključivanje funkcije pare programa.

#### \*Pre Wash

#### (Pretpranje) ⏮

Dugo pritisnite za uključivanje/isključivanje funkcije pretpranja uređaja.

### 7 Dry Level (Razina sušenja)

Kratkim pritiskom za odabir načina sušenja i dodavanje funkcije sušenja.



Dugi pritisak uključuje/isključuje funkciju isključivanja zvuka.

### 10 Delay End (Odgoda završetka) ⌚

Ova funkcija omogućuje vam zakazivanje pranja prema vašoj želji.

**\*Extra Function: Hold 3 sec.**

**(\*Dodatna funkcija:**

**Držite 3 sekunde)**

Za dodatnu funkciju:

Pritisnite i držite 3 sekunde.

### 2 Pokretanje/Pauza ▶||

Služi za pokretanje/pauziranje programa.

### 5 Temp.

Ova funkcija odabire temperaturu pranja.

### 8 Quicker (Brže) ⚡

Kratkim pritiskom gumba smanjuje se vrijeme pranja programa.



Dugim pritiskom uključuje/isključuje funkciju roditeljske zaštite.

### 11 Option (Opcija)

Pritisnite ovaj gumb za odabir dodatnih funkcija programa.

### 3 Birač ciklusa

Okrenite gumb kako biste odabrali program.

### 6 Spin (Centrifuga)

Ova funkcija koristi se za odabir brzine okretaja.

### 9 APP (Aplikacija) 📱

Kratkim pritiskom uključite/isključite daljinsko upravljanje uređajem putem aplikacije.

#### \* Connect

#### (Povezivanje) 📶

Dugo pritisnite za uključivanje/isključivanje Wi-Fi funkcije uređaja.

### 12 Zaslom

Služi za prikaz preostalog vremena programa, vremena odgode završetka, koda greške i drugih povezanih informacija.

# TABLICA PROGRAMA

Uključite napajanje uređaja i okrenite glavni okretni gumb za odabir odgovarajućeg programa (ovisno o vrsti odjeće i željenom stupnju zaprljanosti). Tijekom rada, glavni okretni gumb se neće automatski okretati.

Program	Funkcija	Maksimalna količina(kg)	Maksimalna brzina (o/min)	Opis programa
<b>Eco 40-60</b>	W	8	1400	Ovaj je program prikladan za pranje lagano zaprljane pamučne odjeće.
–	WD	5		
<b>Cotton (Pamuk)</b> (–, 20 °C, 30 °C, 40 °C, 60 °C, 90 °C)	W	8	1400	Ovaj program je prikladan za pranje pamučnih ili lanenih tkanina koje su umjereno i jako zaprljane.
–	WD	5		
<b>Synthetics (Sintetika)</b> (–, 20 °C, 30 °C, 40 °C, 60 °C)	W	4	1400	Ovaj program prikladan je za srednje zaprljane sintetičke tkanine i pamučne tkanine.
–	WD	4		
<b>Wool (Vuna)</b> (–, 20 °C, 30 °C, 40 °C)	W	2	600	Ovaj program prikladan je za vunenu odjeću koja se može prati u perilici rublja (pogledajte zahtjeve na naljepnici za pranje).
<b>Power 49'/30' (Snažni 49'/30')</b> (–, 20 °C, 30 °C, 40 °C)	W	4	1400	Ovaj program je prikladan za pranje manje količine jako zaprljanog rublja, s intenzivnim ciklusom pranja u kratkom vremenu.
–	WD	4		
<b>Quick 15' (Brzi 15')</b> (–, 20 °C, 30 °C, 40 °C)	W	1	800	Ovaj program prikladan je za pranje male količine rublja ili lagano zaprljanog rublja. Ako promijenite zadanu postavku, pranje će trajati dulje.
<b>Wash &amp; Dry 59' (Pranje i sušenje 59 min)</b> –	WD	1	1400	Ovaj program je 59-minutni program pranja i sušenja, a pogodan je za lagano zaprljano odjeću kao što su majice, košulje, suknje itd. koje je potrebno mijenjati svaki dan. Preporučuje se da ne perete više od 3 komada odjeće odjednom.
<b>Drum Clean (Čišćenje bubnja)</b> (90 °C)	WD	/	800	Ovaj program koristi se za čišćenje bubnja i uklanjanje ostataka deterdženta, kao i bakterija koje se nakupljaju i rastu prilikom pranja na niskim temperaturama. Nemojte dodavati deterdžent/omekšivač za ovaj program.
<b>Spin (Centrifuga)</b> –	S	8	1400	Ovaj se program koristi za odvojeno centrifugiranje rublja. Nemojte dodavati deterdžent/omekšivač za ovaj program.
–	SD	5		
<b>Baby Care (Dječja odjeća)</b> (40 °C, 60 °C, 90 °C)	W	2	1400	Ovaj je program prikladan za pranje dječje odjeće, donjeg rublja itd., te ih sterilizira na visokoj temperaturi. Ne preporučuje se dodavanje omešivača za ovaj program.
–	WD	2		
<b>Allergy care (Njega protiv alergena)</b> (60 °C)	W	2	1400	Ovaj program prikladan je za pranje odjeće koja je otporna na visoke temperature i nije je lako izbljudjeti. Uklanja alergene poput peludi, grinja, parazita itd. kroz visoke temperature.
–	WD	2		
<b>Refresh (Osvježavanje rublja)</b> –	N	2	/	Ovaj se program upotrebljava za dezinfekciju, uklanjanje bora i dezodoriranje manje količine suhe odjeće. Slavina mora biti uključena, a ne smiju se dodavati ni deterdžent ni omešivač.
<b>Synthetics Dry (Sušenje sintetičke)</b> –	D	4	/	Ovaj program pogodan je za sušenje mokre pamučne ili lanene tkanine nakon centrifugiranja. Nemojte dodavati deterdžent/omešivač za ovaj program.
<b>Cotton Dry (Sušenje pamuka)</b> –	D	5	/	Ovaj program pogodan je za sušenje mokrih sintetičkih tkanina i pamučnih tkanina nakon centrifugiranja. Nemojte dodavati deterdžent/omešivač za ovaj program.

Program	Funkcija	Maksimalna količina(kg)	Maksimalna brzina (o/min)	Opis programa
<b>Additional Cycles (Dodatni ciklusi)</b>				
<b>Rinse+Spin (Ispiranje+ Centrifuga)</b>	W	8	1400	Ovaj program služi za odvojeno ispiranje i centrifugiranje rublja. Nemojte dodavati deterdžent za ovaj program.
	WD	5		
<b>Bedding (Posteljina)</b> (-, 20 °C, 30 °C, 40 °C, 60 °C)	W	2	1400	Ovaj program prikladan je za pranje velike odjeće, kao što su zavjese, plahte, navlake za poplune itd.
	WD	2		
<b>Traper</b> (-, 20 °C, 30 °C, 40 °C, 60 °C)	W	4	1400	Ovaj program prikladan je za odjeću od trapera koja se može prati u perilici rublja.
	WD	4		
<b>Shirts (Košulje)</b> (-, 20 °C, 30 °C, 40 °C, 60 °C)	W	2	1400	Ovaj program prikladan je za pranje košulja od pamuka, lana, sintetičkih materijala ili mješavina.
	WD	2		
<b>Down (Perje)</b> (-, 20 °C, 30 °C, 40 °C)	W	2	600	Ovaj program je prikladan za predmete koji se mogu prati u perilici, a puni su sintetičkim vlaknima, kao što su jastuci, madraci i prekrivači, kao i za predmete punjene paperjem.

W → Samo pranje  
S → Samo centrifuga

D → Samo sušenje  
SD → Centrifuga i sušenje

WD → Pranje i sušenje

N → Neutralno

#### Savjeti:

- Nakon odabira programa Quick 15' Wash & Dry59' (Brzi 15' pranje i sušenje 59 min), pritisnite gumb Dry Level (Razina suhoće) za dovršetak prebacivanja između programa Quick 15' (Brzi 15') i programa Wash & Dry59' (Pranje i sušenje 59 min).
- Program Refresh (Osvježavanje) je program za njegu suhog rublja koji vam omogućuje podešavanje trajanja njege funkcijom Dry Level (Razina suhoće), koja je dostupna u rasponu od 30/40/50 minuta.

#### Napomena za dodatne cikluse:


Za korištenje funkcije Additional Cycles (Dodatni ciklusi) korisnik treba uključiti APP modul za daljinsko upravljanje uređajem i povezati APP s pametnim telefonom. Kada uređaj nije povezan s internetom, zadani program za dodatne cikluse je Rinse+Spin (Ispiranje+Centrifuga). Nakon povezivanja korisnici mogu putem mobilne aplikacije odabrati Rinse+Spin (Ispiranje+Centrifuga), Bedding (Posteljina), Jeans (Traper), Shirts (Košulje), Down (Popluni) i druge programe u Additional Cycles (Dodatnim ciklusima).


- Podsjetnik na čišćenje

Korisnici mogu omogućiti značajku „Drum Clean Reminder“ (Podsjetnik na čišćenje bubnja) putem mobilne aplikacije i postaviti interval podsjetnika. Nakon aktivacije, kada kumulativni broj radnih ciklusa uređaja dosegne postavljenu interval, aplikacija će poslati obavijest o podsjetniku na čišćenje bubnja. U ovom trenutku korisnici mogu ručno očistiti filter pumpe odvoda, črtu vrata, mrežicu ventila za dovod vode i dozator deterdženta, a zatim pokrenuti program „Drum Clean“ (Čišćenje bubnja) kako biste dovršili čišćenje i uklanjanje kamenca iz uređaja.

#### Napomena

- Temperatura vode: Odaberite odgovarajuću temperaturu vode prema odabranom programu pranja. Prilikom pranja, slijedite naljepnicu proizvođača odjeće ili upute kako biste izbjegli oštećenje odjeće.
- Stvarna temperatura vode može se razlikovati od navedene temperature programa.
- Rezultati ispitivanja ovise o tlaku vode, tvrdoći vode, temperaturi ulazne vode, sobnoj temperaturi, vrsti i količini rublja, stupnju zaprljanja, korištenom deterdžentu, fluktuacijama napajanja i drugim odabranim opcijama.
- Ako tijekom ciklusa pranja dodate previše rublja, rublje se može manje učinkovito prati jer perilica u početku detektira manju težinu i dodaje manje vode. Nedovoljna količina vode također može oštetiti rublje i vrijeme pranja će biti duže.
- Drum Clean (Čišćenje bubnja) (ako postoji): Bubaš se mora isprazniti prije korištenja programa za čišćenje bubnja. Preporučuje se pokretati ga najmanje jednom mjesečno.
- Za uklanjanje kamenca koristite sredstvo za uklanjanje kamenca sa zaštitom od korozije (koristite samo nekorozivna sredstva za uklanjanje kamenca i slijedite upute za uporabu sredstva za uklanjanje kamenca). Pokrenite program „Drum Clean“ (Čišćenje bubnja) (ili drugu visoku temperaturu) nekoliko puta kako biste uklonili ostatke sredstva za uklanjanje kamenca i dovršili uklanjanje kamenca. Preporučuje se da uklanjate kamenac barem jednom svakih šest mjeseci.

 Maksimalno ili nazivno opterećenje odnosi se na rublje pripremljeno u skladu s odgovarajućim odredbama norme IEC60456.

 Za bolje performanse pranja, preporučujemo da napunite ne više od 2/3 volumena bubnja kada koristite program Cotton (Pamuk).

# DODATNE POSTAVKE I FUNKCIJE

Program dolazi sa zadanim postavkama, a korisnik može promijeniti neke funkcije. Postavke možete prilagoditi pritiskom na odgovarajući funkcijski gumb (prije pritiskanja gumba „Pokretanje/Pauza“).

Određene postavke ne mogu se odabrati za neke programe. Te postavke neće zasvijetliti, a zvučni signal oglasit će se kada se pritisne odgovarajući gumb (pogledajte „TABLICU ODABIRA FUNKCIJA“).

Većina funkcija može se postaviti samo u stanju pripravnosti, tj. prije početka programa. Nakon pokretanja programa većinu funkciju više nije moguće prilagoditi.



## 1 Uklj./Isklj. ⏻

Koristi se za uključivanje ili isključivanje napajanja uređaja.

Ako trebate isključiti program tijekom rada, pritisnite i zadržite gumb „Uklj./Isklj.“ za isključivanje.

Ako ne poduzmete bilo kakvu radnju nakon što program završi, nakon nekog vremena uređaj će se automatski isključiti.

## 2 Pokretanje/Pauza ▶||

Služi za pokretanje/pauziranje programa.

Uređaj se ne može pokrenuti ako vrata nisu zatvorena ili brava na vratima nije zaključana.

## 4 Steam (Para) ☁

Ova funkcija stvara paru kako bi odjeća bila manje izgužvana i udobnija.

Prije pokretanja programa, kratko pritisnite ovaj gumb. Ikona „☁“ će se zasvijetliti, a funkcija „Steam“ (Para) uključiti. Isti postupak može se koristiti za isključivanje ove funkcije.

## \*Pre Wash (Pretpranje) ⏮

Ova funkcija može dodati postupak pretpranja prije glavne faze pranja kako bi se poboljšao učinak pranja.

Prije pokretanja programa, dugo pritisnite gumb. Ikona „⏮“ će se zasvijetliti, a funkcija pretpranja uključiti. Dugo ga ponovno pritisnite za isključivanje funkcije.

Kada odaberete funkciju pretpranja, molimo dodajte deterđent u pretinac za pretpranje kutije za deterđent.

## 5 Temp.

Ova funkcija mijenja temperaturu odabranog programa.

Svaki program ima unaprijed postavljenu temperaturu. Prije pokretanja programa pritisnite gumb za prvi prikaz trenutnačno postavljene temperature. Pritisnite ga ponovno kako biste se prebacivali kroz postavke temperature i odabrali između -- /20/30/40/60/90 °C („--“ znači hladno pranje). Za svaki program dostupna je različita temperatura.



## 6 Spin (Centrifuga)

Ova funkcija može prilagoditi brzinu centrifuge programa prije nego što program započne. Pritisnite gumb za prvi prikaz trenutne brzine centrifuge. Pritisnite ga ponovno kako biste se kretali kroz postavljene razine i odabrali između 0/400/600/800/1000/1200/1400 o/min. (Odaberite „0“, uređaj će samo ispustiti vodu bez centrifuge.) Raspon brzine koji se može postaviti za svaki program je različit.

## 7 Dry Level (Razina suhoće)

Kratko pritisnite gumb za dodavanje opcije sušenja nakon što dovršetka dehidracije. Prije pokretanja programa kratko pritisnite gumb za prelazak kroz razine sušenja i odaberite jednu od sljedećih razina: ☀️ / 🌬️ / 🧺 / 🌞, za svaki program dostupne su različite razine sušenja.

☀️: Nakon sušenja odjeća je spremna za pohranu.

🌬️: Nakon sušenja, odjeća se može odmah nositi.

🧺: Nakon sušenja odjeća sadrži malu količinu vlage i može se glačati.

🌞: Možete odabrati odgovarajuće vrijeme sušenja na temelju vrste i količine odjeće. Opcijski raspon za Timed Dry (Tempirano sušenje) je 30/60/90/120/180/240. Odaberite odgovarajuće vrijeme sušenja. Ako je vrijeme sušenja prekratko, odjeća se ne može potpuno osušiti.

Prije sušenja provjerite materijal odjeće kako biste vidjeli može li se osušiti. Sušenje odjeće od različitih materijala zajedno utjecat će na učinak sušenja. Preporučuje se odvojeno sušenje. Prije sušenja morate potvrditi da je slavina uključena, a voda mora biti hladna.

Na početku sušenja voda automatski ulazi u bubanj kako bi isprala vlakna u zračnom kanalu, što je normalno.

Na kraju postupka sušenja uređaj će raditi određenim ritmom tijekom određenog vremena kako bi protresao rublje i smanjio gužvanje.

Ako se ručno oprana odjeća treba sušiti, najprije je centrifugirajte prije sušenja. Pokušajte odabrati odgovarajuću brzinu centrifuge prema vrsti odjeće. Prekomjerna količina pamučne odjeće koja se nakon centrifugiranja prima za zid bubnja može utjecati na učinak sušenja. Preporučuje se da je prvo izvadite iz bubnja, protresete i zatim vratite u bubanj; osušite ju u serijama i ne prekoračujte maksimalnu količinu takve odjeće svaki put.

Uređaj može osjetiti težinu odjeće koja se suši i automatski prilagoditi vrijeme i intenzitet sušenja. Vrijeme sušenja može biti duže ili kraće od postavljenog vremena (osim za tempirano sušenje).

Neki programi imaju ugrađenu funkciju sušenja, dok neki programi nemaju funkciju sušenja.

☀️: Mokra odjeća s koje još uvijek kaplje voda nije prikladna za sušenje i može uzrokovati aktiviranje alarma uređaja!



Dugo pritisnite gumb za isključivanje svih zvukova osim zvuka alarma i smanjite buku.

Kada je uređaj u stanju pripravnosti, pauze ili rada, dugo pritisnite gumb kako biste uključili funkciju isključivanja zvuka. Osim zvuka alarma svi ostali zvukovi uređaja su isključeni.

Isti postupak primjenjuje se za isključivanje funkcije utišavanja, pri čemu se svi zvukovi ponovno uključuju.



## 8 Quicker (Brže)

Ova funkcija služi za skraćivanje vremena pranja programa i ubrzanje procesa pranja.

Ova funkcija ima dva opsijska stupnja. Kratko pritisnite ovaj gumb, a vrijeme programa skratit će se za jednu razinu. Ponovno kratko pritisnite, a vrijeme programa skratit će se za drugu razinu. Nastavite kratko pritisnati za isključivanje ove funkcije. Vrijeme programa povećava se na izvorno stanje.

Za programe s automatskim vaganjem, odabir ove funkcije poništit će automatsko vaganje, a poništavanje odabira ove funkcije vratit će automatsko vaganje.



Kako bi se spriječilo da djeca rukuju uređajem i osigurala njihova sigurnost, ovaj je uređaj opremljen funkcijom roditeljske zaštite.


Dugo pritisnite gumb, a ikona roditeljske zaštite  zasvijetlit će se i funkcija roditeljske zaštite će se uključiti. Isti postupak primjenjuje se za isključivanje funkcije roditeljske zaštite.

Nakon što je postavljena funkcija roditeljske zaštite, svi gumbi i okretni gumb osim gumba za uključivanje/isključivanje su zaključani.


Nakon završetka programa funkcija child lock (roditeljske zaštite) automatski se poništava.


## 9 APP (Aplikacija)

Funkcija aktivira modul aplikacije za daljinsko upravljanje uređajem.

Kratko pritisnite gumb, ikona  će se zasvijetliti, a modul aplikacije za daljinsko upravljanje uređajem će se aktivirati. Isti postupak može se koristiti za isključivanje ove funkcije.

Prije aktivacije funkcije aplikacije, provjerite i uvjerite se da je Wi-Fi funkcija uključena i normalna povezana.

Kada je Wi-Fi funkcija uključena i normalno povezana, a ikona  na zaslonu nije osvijetljena, možete putem mobilnog telefona pregledati status ili postaviti parametre programa i funkcijske stavke (ovisno o različitim dopuštenjima modela), ali ne možete daljinski pokrenuti program.


Kada je Wi-Fi funkcija uključena i normalno povezana, a ikona  na zaslonu je upaljena, možete postaviti parametre programa i funkcijske stavke putem mobilnog telefona te daljinski pokrenuti program.

Nakon što je aktivirana daljinska kontrola, ako se vrata uređaja otvore u bilo kojem trenutku prije nego što se pokrene, funkcija daljinske aktivacije bit će otkazana. Morate ponovno omogućiti Daljinski upravljač kako biste program mogli daljinski pokrenuti.


Nakon uključivanja načina rada Daljinski upravljač, ako nema nikakve aktivnosti na cijelom uređaju i u aplikaciji tijekom određenog vremenskog razdoblja, uređaj će prijeći u način rada za uštedu energije, a ako nema aktivnosti unutar 7 dana, automatski će se isključiti.

Nakon što se pokrene Daljinski upravljač, djecu treba pomno nadzirati kako bi se spriječilo da se uvuku u bubanj i izazovu opasnost.

## \*Connect (Povezivanje)

Ovaj uređaj podržava funkciju inteligentnog Wi-Fi upravljanja. Dugo pritisnite gumb, ikona  će treptati, a Wi-Fi funkcija se uključuje. Isti postupak može se koristiti za isključivanje funkcije Wi-Fi-ja.

### Koraci konfiguracije mreže:

1. Pritisnite gumb napajanja kako biste uključili uređaj.
2. Dugo pritisnite gumb „\*Connect“ (Povezivanje) dok ikona  ne počne treptati, a na zaslonu se ne prikaže „bon“.
3. Otvorite aplikaciju i slijedite upute za povezivanje uređaja s mrežom.

4. Ako nije uspjelo, možete početi ispočetka od prvog koraka.

Nakon što je uređaj uspješno povezan na mrežu i uparen, ikona Wi-Fi mreže ostaje stalno uključena. Modul daljinskog upravljača uređajem je aktiviran, i uređajem se može upravljati na daljinu putem mobilne aplikacije.



## 10 Delay End (Odgoda završetka) ⌚

Ova funkcija omogućuje vam zakazivanje pranja prema vašoj želji.

Nakon odabira programa i funkcije odaberite željeno vrijeme odgode završetka programa. Pritisnite ovaj gumb za početak rezervacije, a ponovno ga pritisnite za odabir u ciklusu stupnja postavljenog vremena. Svaki put kada ga pritisnete, vrijeme se mijenja za 1 sat. Najduže vrijeme koje možete odabrati je 24 h. Vrijeme rezervacije je vrijeme završetka programa, uključujući cijelo vrijeme trajanja programa, pa vrijeme rezervacije mora biti veće od vremena trajanja programa.

Nakon odabira vremena termina, pritisnite gumb **Pokretanje/Pauza** za početak zakazanog programa.

Kada je u tijeku proces rezervacije, ikona „⌚“ na zaslону svijetlit će ili treptati. Kada program s odgodom završetka završi, ikona će se isključiti.

Ako je funkcija odgode završetka programa odabrana prije početka programa, ona se može otkazati odabirom drugog programa ili funkcijskog gumba.

Ako trebate otkazati funkciju odgode završetka nakon pokretanja programa, morate ga isključiti i ponovno pokrenuti.

## 11 Option (Opcija) 🍹

Ova funkcija odabire dodatne funkcije za trenutni program prije nego što program započne. Odgovarajuća ikona zasvijetlit će se nakon što se odabere dodatna funkcija.

Dodatne funkcije koje se mogu odabrati za svaki program se razlikuju.

## Extra Rinse (Dodatno ispiranje) 🚿

Dodatna funkcija upotrebljava se za povećanje broja ispiranja u programu.

Dodavanjem dodatnog ispiranja program će izvršiti dodatni ciklus ispiranja prije omekšavanja, a ukupno vrijeme trajanja programa bit će povećano u skladu s time.

## Anti Crease (Protiv gužvanja) 🧺

Dodatna funkcija upotrebljava se za uključivanje načina protiv gužvanja. Nakon završetka programa unutarnji bubanj povremeno se okreće kako bi spriječio stvaranje nabora kada se odjeća ne izvadi dugo vremena.

Kada je ova dodatna funkcija uključena, program se automatski na kraju prebacuje u način rada protiv gužvanja. Tijekom funkcije protiv gužvanja pritiskom bilo koji gumb ili okrenite okretni gumba i zaustavit će se. Ako se ne izvrši nijedna radnja, program će se prema zadanim postavkama automatski završiti nakon najviše 12 sati. Kada je brzina dehidracije postavljena na 0, funkcija protiv gužvanja ne može se postaviti.

## 12 Zaslón



Služi za prikaz preostalog vremena programa, vremena odgode završetka, koda greške i drugih povezanih informacija.

### Opis ikone



Ikona indikatora zaključavanja vrata. Kada je brava na vratima zaključana, ova ikona će se zasvijetliti. Nemojte u ovom trenutku silom otvarati vrata kako biste spriječili ozljede.

# TABLICA ODABIRA FUNKCIJA

Program	Steam (Para)	*Pre Wash (Prepranje)	Temp.	Spin (Centrifuga)	Dry Level (Razina suhoće)	* 	Quicker (Brže)	* 	Delay End (Odgoda završetka)	Extra Rinse (Dodatno ispiranje)	Anti Crease (Protiv gužvanja)
Eco 40-60	-	-	-	•	•	•	-	•	•	-	-
Cotton (Pamuk)	•	•	•	•	•	•	•	•	•	•	•
Synthetics (Sintetika)	•	•	•	•	•	•	•	•	•	•	•
Wool (Vuna)	-	-	•	•	-	•	-	•	•	•	-
Power 49'/30' (Snažni 49'/30')	-	•	•	•	•	•	•	•	•	•	•
Quick 15' (Brzi 15')	-	-	•	•	-	•	-	•	•	•	•
Wash & Dry59' (Pranje i sušenje 59 min)	-	-	-	-	◦	•	-	•	•	-	•
Drum Clean (Čišćenje bubnja)	-	-	-	-	◦	•	-	•	•	-	-
Spin (Centrifuga)	-	-	-	•	•	•	-	•	•	-	•
Baby Care (Dječja odjeća)	◦	•	•	•	•	•	•	•	•	•	•
Allergy care (Njega protiv alergena)	◦	•	-	•	•	•	-	•	•	•	•
Refresh (Osvježavanje rublja)	-	-	-	-	◦	•	-	•	•	-	•
Synthetics Dry (Sušenje sintetike)	-	-	-	-	•	•	-	•	•	-	•
Cotton Dry (Sušenje pamuka)	-	-	-	-	•	•	-	•	•	-	•
Rinse+Spin (Ispiranje+Centrifuga)	-	-	-	•	•	•	-	•	•	•	•
Bedding (Posteljina)	-	•	•	•	•	•	-	•	•	•	•
Jeans (Traper)	-	•	•	•	•	•	-	•	•	•	•
Shirts (Košulje)	-	-	•	•	•	•	-	•	•	•	•
Down (Perje)	-	-	•	•	-	•	-	•	•	•	•

- Funkcija je opcijaska
- Funkcija nije opcijaska
- Funkcija je zadana i ne može se otkazati

# PAMETNO UMREŽAVANJE

Uđite u sučelje „Settings“ (Postavke) na vašem pametnom telefonu ili tabletu, omogućite Bluetooth i bežične veze te se povežite s bežičnom mrežom.

## Napomena:

Ovaj uređaj podržava Wi-Fi na 2,4 GHz.

Kad je aktivirana funkcija Wi-Fi-ja, potrošnja energije uređaja će se povećati. Međutim, snaga Wi-Fi-ja manja je od 2 W, tako da ne utječe na ocjenu energetske učinkovitosti uređaja.

## Preuzimanje

U trgovini aplikacija na vašem pametnom telefonu ili tabletu (Trgovina Google Play ili Apple App Store) možete pronaći aplikaciju ConnectLife, preuzeti je i instalirati.

## Napomena:

Kako bi se poboljšali izvedba i doživljaj, aplikacija može biti ažurirana bez prethodne najave.

## Prijava

Morate se najprije prijaviti na ConnectLife sa svojim računom. Ako nemate ConnectLife račun, morate izraditi novi račun. Pojednostosti potražite u uputama za uporabu aplikacije.

## Napomena:


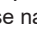
Ako već imate Google račun, možete se izravno prijaviti pomoću svojeg Google računa.

## Povezivanje uređaja

1. Otvorite ConnectLife na svom pametnom telefonu, tabletu ili PC-ju.
2. Povežite svoj uređaj u aplikaciji ConnectLife na sljedeći način:
  - A. Klikni „+“ u sučelju „Home“ (Početna), a zatim odaberite „Add device“ (Dodaj uređaj) ili „Scan“ (Skeniraj).
  - B. Odaberite „Washing Machine“ (Perilica) ili kliknite „Scan QR/BAR code“ (Skeniraj QR/BAR kod) ili „Manual entry“ (Ručni unos).
  - C. Skenirajte „QR/BAR code“ (QR/BAR kod) na uređaju ili ručno unesite „AUID/SN“ uređaja. Ako ga ne možete pronaći, kliknite „?“ za prikaz uputa.
  - D. Kliknite „SET UP APPLICATION“ (POSTAVI APLIKACIJU).
  - E. Pročitajte upute i upravljajte uređajem dok se ne prebaci u status „Umrežavanje“ ili „Uvež“, a zatim kliknite „NEXT“ (SLJEDEĆE).
  - F. U ovom trenutku aplikacija započinje pretraživanje uređaja. Na popisu za pretraživanje možete odabrati uređaj koji želite povezati na mrežu. Ako nije pronađen nijedan uređaj, provjerite je li vaš Bluetooth uključen. Držite Bluetooth uključen cijelo vrijeme, i kliknite „NEXT“ (DALJE).
  - G. Odaberite svoju kućnu Wi-Fi mrežu, unesite lozinku, a zatim kliknite „CONNECT“ (POVEZIVANJE). Uređaj započinje umrežavanje i povezivanje.
  - H. Nakon uspješnog povezivanja možete postaviti naziv uređaja i sobu.
  - I. Sada možete daljinski upravljati uređajem putem aplikacije.

## Napomena:

Kako ponovno postaviti Wi-Fi i odspojiti sve uređaje?

1. Uključite napajanje uređaja i provjerite svijetli li ili treperi ikona „“.
2. Dugo pritisnite gumb Spin + Quicker (Centrifuga + Brže) dok se na zaslonu ne prikaže  -b.
3. Isključite i ponovno pokrenite uređaj kako biste pokrenuli povezivanje.
4. Nakon odspajanja morate ponovno pokrenuti uređaj ili sljedeći pokušaj spajanja neće uspjeti. Odspajanje će izbrisati sve korisničke podatke prethodno pohranjene u uređaju.
5. Kako izaći iz načina mrežnog uparivanja?

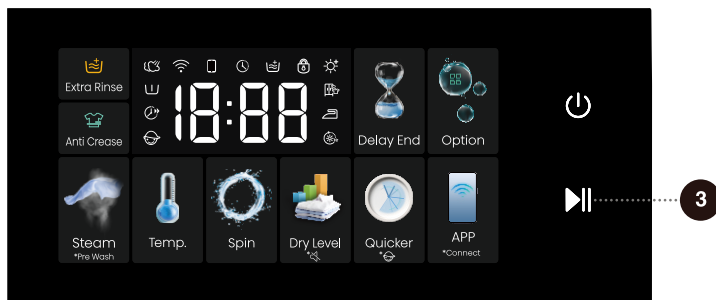
Ako želite otkazati mrežnu vezu kada se na zaslonu prikaže „b0n“, nije potrebna bilo kakva radnja, a automatski će izaći nakon isteka vremena.

## Napomena:

Neki modeli ne podržavaju odspajanje na uređaju. Odspajanje se može izvršiti putem aplikacije.


## POKRETANJE PROGRAMA

Odaberite program i dodatne funkcije te provjerite je li deterdžent dodan u ladicu za deterdžent. Pritisnite gumb **Pokretanje/Pauza** kako biste pokrenuli program.



Nakon pritiskanja gumba **Pokretanje/Pauza** druge postavke ne mogu se mijenjati osim uključivanja/isključivanja roditeljske zaštite, uključivanja/isključivanja utišavanja (ako je dostupno) i prilagođavanja razine vode (ako je dostupno).

Ako pri pokretanju programa zaslon prikazuje „----“, to znači da se rublje važe.

 Neki programi automatski prepoznaju težinu rublja prije pranja, a trajanje programa automatski se prilagođava.

## ZAVRŠETAK PROGRAMA

Kada program završi, uređaj emitira zvučni signal i na zaslonu se pojavljuje „End“. Ako ne izvršite bilo kakvu radnju tijekom određenog vremenskog razdoblja, uređaj će se automatski isključiti.

1. Isključite napajanje uređaja.
2. Zatvorite slavinu za vodu.
3. Iskopčajte kabel za napajanje iz utičnice.
4. Otvorite vrata perilice.
5. Izvadite odjeću iz bubnja.

# PREKIDI I PROMJENA PROGRAMA

## PREKID PROGRAMA

Za zaustavljanje ili poništavanje programa tijekom rada morate isključiti uređaj.

## PROMJENA PROGRAMA

Za promjenu programa tijekom rada, isključite i ponovno uključite uređaj, odaberite željeni program i dodatne funkcije, a zatim pritisnite gumb Pokretanje/Pauza za pokretanje novog programa.

## PAUZIRANJE PROGRAMA


Program se može paузirati u bilo kojem trenutku tijekom rada programa pritiskom gumba Pokretanje/**Pauza**. Kad je program paузiran/treperi ostatak vremena na zaslonu, program je paузiran. Ako su ispunjeni sljedeći uvjeti, brava na vratima automatski će se otključati i vrata se mogu otvoriti.


1. Temperatura u bubnju mora biti niža od podešene sigurnosne vrijednosti.

2. Razina vode u bubnju mora biti niža od postavljene sigurnosne vrijednosti.

Za nastavak programa najprije zatvorite vrata, a zatim pritisnite gumb **Pokretanje/Pauza**. Program pranja/sušenja je paузiran, a kada se ponovno pokrene, program će se nastaviti izvoditi s mjesta na kojem je prekinut. Program centrifugiranja je paузiran, a kada se ponovno pokrene, program će se pokrenuti od početka ciklusa centrifugiranja.

## DODAVANJE ODJEĆE

Ako trebate dodati odjeću tijekom rada programa, pritisnite gumb Pokretanje/**Pauza**, program će se paузirati, a program na zaslonu će se paузirati/treperiti ostatak vremena. Ako su ispunjeni sigurnosni uvjeti, brava na vratima automatski će se otključati, a ikona brave na vratima će se ugasi (ikona "Davanje Odjeće"  zasvijetlit će za neke modele). Možete otvoriti vrata za dodavanje odjeće. Ako se ikona brave ne ugasi, uvjeti za otvaranja vrata nisu ispunjeni i ne možete dodati odjeću tijekom pranja.

 Ako se tijekom pranja doda značajna količina dodatnog rublja, a razina vode nije dovoljna, učinkovitost čišćenja može se smanjiti jer uređaj izračunava unos vode na temelju početne težine rublja. Nedovoljna količina vode također može oštetiti rublje zbog trenja, a vrijeme pranja će se produljiti.

## POGREŠKA

U slučaju pogreške program će se prekinuti.

Trepćuća signalna svjetla i zvučni signal upozorit će na takvu pojavu (pogledajte poglavlje KODOVI POGREŠAKA I OTKLANJANJE POTEŠKOĆA), a na zaslonu će biti prikazan kod pogreške (F:XX).

## KVAR STRUJNOG NAPAJANJA

U slučaju kvara strujnog napajanja (nestanka struje) program pranja se prekida. Kada se napajanje vrati, program se nastavlja s mjesta na kojem je prekinut.

 **Ako nakon nestanka struje u uređaju još uvijek ima vode, ne otvarajte vrata sve dok ručno ne ispraznite vodu pomoću filtra pumpe.**

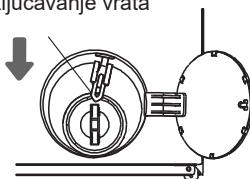
# OTVARANJE VRATA U SLUČAJU NUŽDE

U slučaju neuspjeha otvaranja vrata zbog nestanka struje ili drugih posebnih okolnosti, poluga za zaključavanje vrata na poklopcu pumpe može se koristiti za otvaranje u slučaju nužde.


## ⚠ NAPOMENA:

1. Nemojte koristiti ovu funkciju kada uređaj radi normalno.
2. Prije uporabe provjerite je li se unutarnji bubanj prestao okretati, je li temperatura sigurna, a razina vode ispod ulaza za rublje. Ako razina vode prelazi ulaz za rublje, ispustite vodu kroz crijevo za ispuštanje (ako je ugrađeno) ili polako odvrnite filter pumpe.
3. Način rada: otvorite poklopac pumpe i pomoću alata povucite polugu za zaključavanje vrata. Vrata se zatim mogu otvoriti (kao što je prikazano na slici). Vratite polugu za zaključavanje vrata u prvobitni položaj nakon otvaranja vrata.

Poluga za zaključavanje vrata




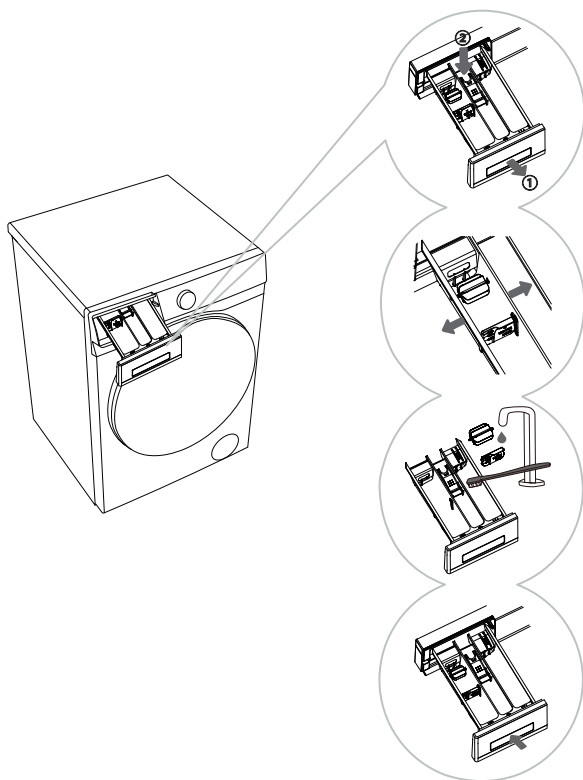
# ODRŽAVANJE I ČIŠĆENJE

 Redovito održavanje može produžiti vijek trajanja uređaja. Prije održavanja odspojite uređaj iz napajanja i zatvorite slavinu za vodu.

 Djeca ne smiju čistiti uređaj ili obavljati poslove održavanja bez odgovarajućeg nadzora.

## ČIŠĆENJE LADICE ZA DETERDŽENT

 Redovito čistite ladicu za deterdžent.





**1** Izvucite kutiju za deterdžent. Pritisnite mali jezičak u kutiji za deterdžent kako biste izvukli kutiju za deterdžent. (Pogledajte položaj označen strelicom na lijevoj slici.)

**2** Ručno lagano savijte glavni pretinac za pranje kutije za deterdžent kako biste ga blago deformirali i uklonite pregradu i valjak s lopaticama.

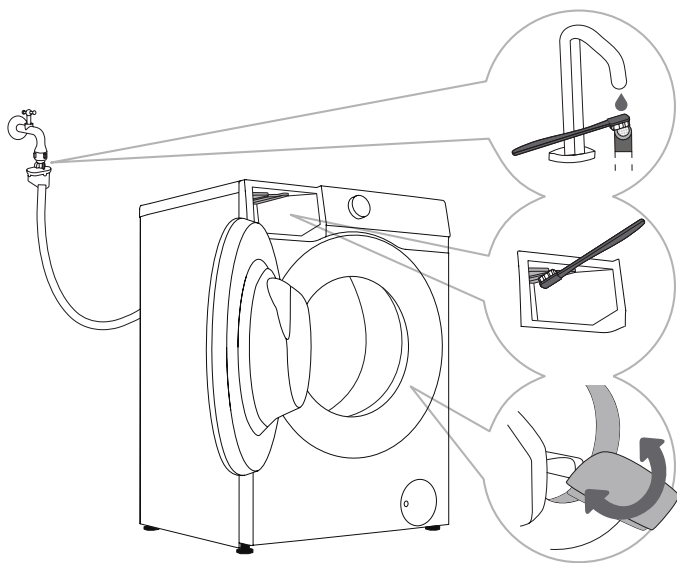
**3** Četkom zasebno očistite pregradu, valjak s lopaticama i kutiju za deterdžent.

**4** Očistite sav preostali deterdžent s dna kutije za deterdžent i obrišite ga. Nakon brisanja pregrade i valjka s lopaticama ponovno ih postavite u izvorne položaje i ponovno postavite kutiju za deterdžent na mjesto.

 Prilikom postavljanja valjka s lopaticama provjerite odgovaraju li stupići za pozicioniranje na oba kraja valjka otvorima za postavljanje kutije za deterdžent.

 Ne stavljajte kutiju za deterdžent u perilicu za pranje posuđa.

## ČIŠĆENJE CRIJEVA ZA DOVOD VODE, KUĆIŠTA DOZATORA DETERDŽENTA I GUMENE BRTVE VRATA



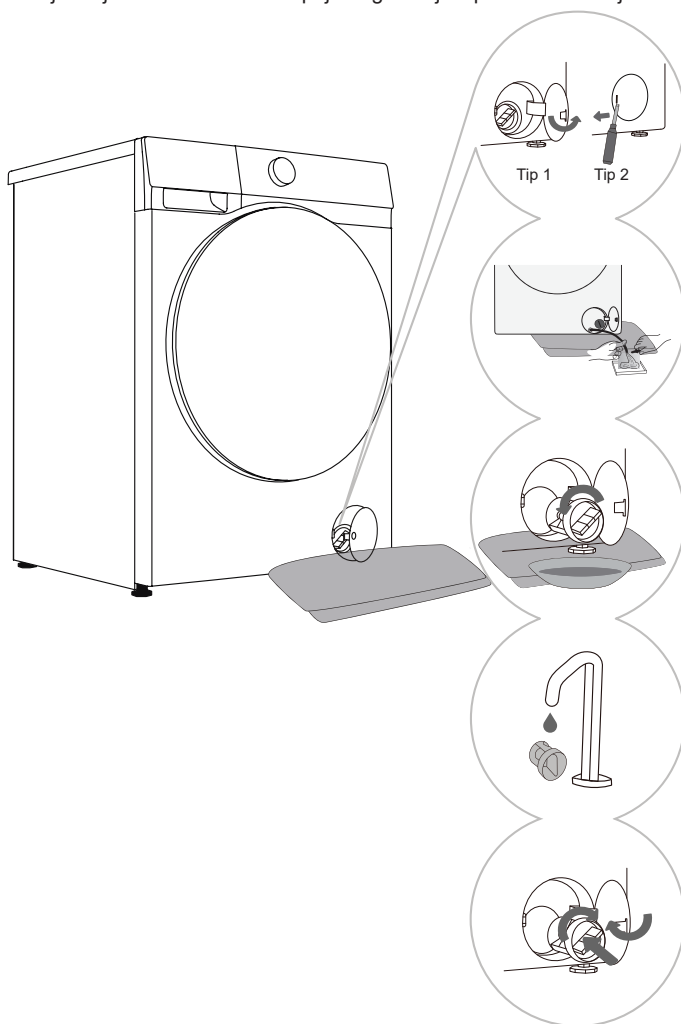
**1** Redovito čistite filter crijeva za dovod vode.

**2** Četkom očistite cijelo kućište dozatora deterdženta, posebno mlaznice na vrhu.

**3** Nakon svakog pranja obrišite gumenu brtvu vrata kako biste produžili njezin životni ciklus. Kako biste spriječili rast plijesni na brtvi, ostavite vrata lagano otvorena nakon pranja kako bi vlaga mogla ispariti prije zatvaranja vrata.

# ČIŠĆENJE FILTRA PUMPE

☀️ Tijekom čišćenja filtra pumpe može doći do prolijevanja vode. Stoga se preporučuje postavljanje upijajuće krpe na pod.  
Provjerite je li se voda ohladila prije nego što je isпустite iz uređaja.



**1** Otvorite poklopac filtra pumpe. Tip 1: Pritisnite poklopac filtra pumpe kako biste ga otvorili. Tip 2: Koristite odgovarajući alat (plosnati odvijač ili slično) za otvaranje poklopca filtra pumpe. (Vrsta ovisi o modelu.)

**2** Stavite ručnik ispod poklopca filtra. Ako uređaj ima crijevo za ispuštanje, stavite kraj crijeva u spremnik. Okrećite čep crijeva za ispuštanje dok se ne olabavi i uklonite ga kako biste omogućili da voda prirodno otječe. Zatim ponovno postavite čep crijeva za ispuštanje. Ako nema crijeva za ispuštanje, stavite spremnik ispod filtra pumpe. (Vrsta ovisi o modelu.)

**3** Polako okrećite filtar pumpe u smjeru suprotnom od kazaljke na satu. Izvucite filtar pumpe kako bi se omogućilo sporo ispuštanje vode.

**4** Očistite filtar pumpe pod tekućom vodom.

**5** Ponovno postavite filtar pumpe kao što je prikazano na slici i zategnite ga okretanjem u smjeru kazaljke na satu. Za dobro brtvljenje površina brtve filtra treba biti čista.

☀️ Filtar pumpe mora se pravovremeno očistiti, posebno nakon pranja krznatog, vunenog ili vrlo starog rublja.

☀️ Također očistite filtar pumpe ako uređaj ne može pokrenuti ciklus centrifugiranja ili ako u pumpi ima ostataka (gumbi, kovanice, ukosnice ili kopče itd.).

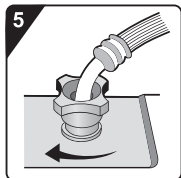
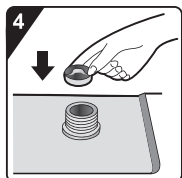
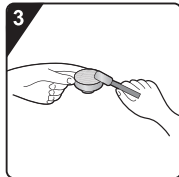
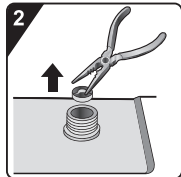
☀️ Ne otvarajte filtar pumpe dok uređaj radi. Nemojte rukovati uređajem dok filtar pumpe nije čvrsto ugrađen kako biste izbjegli curenje ili kvarove.

# ČIŠĆENJE FILTRA ULAZA VODE

Redovito provjeravajte i čistite filter ulaza vode.

Odmah očistite filter ulaza vode ako je dovod vode spor.

Radni postupci navedeni su u nastavku:




**1** Zatvorite slavinu za vodu i odvrnite crijevo za dovod vode.

**2** Uklonite filter ulaza vode.

**3** Očistite filter ulaza vode.

**4** Ponovno postavite filter ulaza vode.


**5** Spojite crijevo za dovod vode. Otvorite slavinu za vodu i provjerite curi li na priključku.

 Filter ulaza vode prikuplja nečistoće i sedimente iz dovoda vode. Preporučuje se da ga očistite najmanje svakih šest mjeseci ili češće ako imate tvrdnu vodu ili primijetite nakupljanje kamenca.


# ČIŠĆENJE VANJSKIH DIJELOVA

 Prije čišćenja uvijek odspojite uređaj iz napajanja.

Očistite vanjski dio uređaja i zaslon mekom, vlažnom pamučnom krpom i vodom. Zatim obrišite uređaj mekom, suhom krpom.

 Nemojte koristiti otapala ili sredstva za čišćenje koja bi mogla oštetiti uređaj (pridržavajte se preporuka i upozorenja proizvođača sredstava za čišćenje).

Očistite vrata uređaja vlažnom krpom, a zatim ih obrišite mekom, suhom krpom.

 Nemojte koristiti prekomjernu količinu vode za čišćenje uređaja.

# OTKLANJANJE PROBLEMA

Uređaj je opremljen brojnim automatskim sigurnosnim značajkama za pravovremeno otkrivanje pogrešaka i poduzimanje učinkovitih sigurnosnih mjera.


Te su pogreške obično manje značajne i mogu se brzo ispraviti.

Ako uređaj ne može normalno raditi, na zaslonu će se pojaviti poruka o pogrešci. Pogledajte poruku upozorenja za odgovarajuću radnju.

**Ako preporučene metode otklanjanja poteškoća ne riješe problem, obratite se poslijeprodajnom servisu.**

Korisnik preuzima svu odgovornost za sve posljedice koje proizlaze iz popravaka koje je izvršio sam ili osoblje bez ovlaštenja.

Pojava kvara	Preporučene protumjere
<b>Pokretanje uređaja nije uspelo</b>	<ul style="list-style-type: none"><li>◇ Provjerite je li kabel napajanja priključen u utičnicu i funkcionira li utičnica (testiranjem s drugim uređajem).</li><li>◇ Provjerite jesu li vrata pravilno zatvorena.</li><li>◇ Provjerite je li pritisnut gumb "Pokretanje/Pauza".</li></ul> <p><b>Uređaj se zaustavlja tijekom normalnog rada</b></p> <ul style="list-style-type: none"><li>◇ Provjerite jesu li vrata pravilno zatvorena. Zatvorite vrata i pritisnite gumb "Pokretanje/Pauza".</li><li>◇ Provjerite ima li prekomjerne pjene. Uređaj može pauzirati program radi uklanjanja pjene. Nakon postupka uklanjanja pjene, uređaj će automatski nastaviti s radom.</li><li>◇ Provjerite je li aktivirana sigurnosna zaštita.</li></ul>
<b>Vrijeme prikazano na početku programa povećava se ili smanjuje</b>	<p>To je prilagodba uređaja čimbenicima koji utječu na vrijeme pranja.</p> <ul style="list-style-type: none"><li>◇ Prekomjerna pjena.</li><li>◇ Neravnoteža uzrokovana velikim rubljem.</li><li>◇ Produljeno vrijeme zagrijavanja zbog niske temperature dovoda vode.</li></ul> <p>Kao rezultat tih čimbenika, prikazano preostalo vrijeme ponovno se izračunava i ažurira u skladu s tim (ako uređaj vrši podešavanje neravnoteže, prikazano vrijeme ostaje nepromijenjeno). Osim toga, uređaj detektira opterećenje tijekom dovoda vode i u skladu s tim postavlja vrijeme programa (neizravna kontrola).</p>
<b>Preostali deterdžent ili drugi aditivi u ladicu za deterdžent nakon pranja</b>	<ul style="list-style-type: none"><li>◇ Provjerite je li ladica za deterdžent pravilno postavljena i čista.</li><li>◇ Provjerite je li tlak vode normalan i je li filter ulaza vode začepljen (pogledajte poglavlje "ODRŽAVANJE I ČIŠĆENJE").</li></ul>
<b>Miris u stroju</b>	<ul style="list-style-type: none"><li>◇ Miris može biti uzrokovan gumenim materijalima unutar uređaja. To je miris gume koji se raspršuje nakon nekoliko uporaba.</li></ul>

 Jamstvo ne pokriva pogreške ili kvarove koji proizlaze iz vanjskih čimbenika (udar groma, kvarovi na električnoj mreži, prirodne katastrofe itd.).

Pojava kvara	Preporučene protumjere
<b>Neuobičajeni zvuk/buka tijekom pranja</b>	<ul style="list-style-type: none"> <li>◇ Strani predmeti kao što su ključevi, kovanice ili igle možda su pali u bubanj. Zaustavite uređaj i provjerite ima li stranih predmeta u bubnju. Ako se buka nastavi nakon ponovnog pokretanja, obratite se servisu.</li> <li>◇ Rublje može biti neravnomjerno raspoređeno u bubnju. Pausirajte program, otključajte vrata i raspodijelite rublje.</li> </ul>
<b>Intenzivne vibracije tijekom centrifugiranja</b>	<ul style="list-style-type: none"> <li>◇ Provjerite je li uređaj niveliran i jesu li sve četiri noge čvrsto postavljene na pod. Provjerite jesu li transportni vijak/šipke uklonjeni.</li> <li>◇ Prije uporabe uređaja potrebno je ukloniti transportne vijke/šipke.</li> <li>◇ Provjerite jesu li s dna uređaja uklonjeni svi pjenasti nosači.</li> </ul>
<b>Loš učinak centrifugiranja</b>	<p>Uređaj je opremljen sustavom za otkrivanje i ispravljanje neravnoteže. Nakon otkrivanja neravnoteže uzrokovane teškim rubljem (npr. ogrtači za kupanje) i nekoliko pokušaja centrifugiranja, sustav automatski smanjuje brzinu centrifugiranja ili čak zaustavlja postupak kako bi zaštitio uređaj.</p> <ul style="list-style-type: none"> <li>◇ Ako je rublje i dalje jako mokro nakon centrifugiranja, izvadite rublje iz bubnja, protresite ga i zatim ponovno odaberite program centrifugiranja.</li> <li>◇ Prekomjerna pjena može smanjiti učinak centrifugiranja. Obavezno upotrijebite odgovarajuću količinu deterđentakoji se slabo pjenu.</li> <li>◇ Provjerite je li brzina centrifuge postavljena na "0" ili "Brz centrifugiranja".</li> </ul>
<b>Curenje vode</b>	<ul style="list-style-type: none"> <li>◇ Curenje iz crijeva za dovod vode. Provjerite ima li curenja u spoju između slavine i priključka crijeva za dovod vode. Ako postoji curenje, omotajte brtvenu traku oko kraja slavine ili zamijenite slavinu. Preporučuje se provjera nepropusnosti spoja između priključka crijeva za dovod vode i ulaznog ventila. Zategnite spoj kako biste uklonili curenje.</li> <li>◇ Curenje iz crijeva za ispuštanje. Za modele s gornjim odvodom, kopče crijeva za ispuštanje ne smiju se uklanjati jer će to rezultirati kontinuiranim ispuštanjem vode.</li> <li>◇ Curenje iz ladice za deterđent. Ladica za deterđent nije dobro zatvorena. Pritisnite ručku kako biste čvrsto zatvorili ladicu za deterđent.</li> <li>◇ Curenje iz brtve vrata. Provjerite ima li na brtvi vrata stranih predmeta i po potrebi je očistite.</li> </ul>
<b>Izgužvano rublje</b>	<ul style="list-style-type: none"> <li>◇ Rublje se ne uklanja odmah iz bubnja. Nakon završetka ciklusa pranja, odmah izvadite rublje iz bubnja.</li> <li>◇ U uređaju je previše rublja. Bubanj ne smije biti pun rublja i vrata bi se trebala lako zatvarati.</li> <li>◇ Brzina centrifuge je previsoka. Podesite odgovarajuću brzinu centrifugiranja za vrstu rublja.</li> </ul>

## SUHA POGREŠKA (ZA MODELE SA SUŠILICOM)

Pojava kvara	Preporučene protumjere
<b>Uređaj ne provodi postupak sušenja</b>	<ul style="list-style-type: none"><li>◇ Provjerite je li program sušenja postavljen.</li><li>◇ Provjerite je li slavina za vodu otvorena.</li><li>◇ Provjerite jesu li vrata pravilno zatvorena.</li><li>◇ Provjerite je li u perilici previše rublja (pogledajte TABLICA PROGRAMA za zahtjeve kapaciteta) i izvadite dio rublja da se ponovno osuši.</li></ul>
<b>Slab učinak sušenja</b>	<ul style="list-style-type: none"><li>◇ Provjerite je li u perilici previše rublja. Ako je tako, to će uzrokovati nezadovoljavajući učinak sušenja i pojačano gužvanje. Odvojite rublje u bubnju za pojedinačno sušenje.</li><li>◇ Provjerite jesu li teži predmeti (npr. debeli pamuk) pomiješani s lakšim (npr. sintetičke tkanine).</li><li>◇ Rublje sušite odvojeno prema vrsti.</li></ul>
<b>Predugo vrijeme sušenja</b>	<ul style="list-style-type: none"><li>◇ Provjerite je li u perilici previše rublja (pogledajte TABLICA PROGRAMA za zahtjeve kapaciteta) i izvadite dio rublja da se ponovno osuši.</li><li>◇ Rublje nije dovoljno centrifugirano (za smjernice pogledajte odjeljak "Loš učinak centrifugiranja").</li><li>◇ Velika količina debljeg rublja (npr. traperica).</li></ul>
<b>Miris tijekom sušenja</b>	<ul style="list-style-type: none"><li>◇ Uporaba deterdženata ili omekšivača s jakim kemijskim mirisima može uzrokovati mirise tijekom sušenja.</li><li>◇ Ako uređaj nije temeljito očišćen, preostala prljavština može stvoriti mirise tijekom sušenja. Redovito čistite uređaj (pogledajte poglavlje "ODRŽAVANJE I ČIŠĆENJE") i odmah uklonite rublje nakon sušenja.</li></ul>

# KODOVI POGREŠAKA I OTKLANJANJE POTEŠKOĆA

Ako uređaj ne radi normalno i prikazuju se sljedeći kodovi, to možda neće ukazivati na pogrešku. Pogledajte KODOVE POGREŠAKA za odgovarajuće radnje.


Problem/pogreška	Opis	Što učiniti?
<b>F01</b>	<b>Pogreška dotoka vode</b>	Provjerite sljedeće: 1. Je li slavina za vodu otvorena? Je li tlak prenizak? 2. Je li crijevo za dovod vode priključeno? 3. Je li filter ulaza vode začepljen? 4. Je li crijevo za dovod vode zamrznuto? Po završetku otklanjanja poteškoća pritisnite gumb "Pokretanje/Pauza" za nastavak rada.
<b>F03</b>	<b>Pogreška ispuštanja vode</b>	Provjerite sljedeće: 1. Je li crijevo za ispuštanje priključeno? Prolazi li voda kroz crijevo? 2. Je li filter na crijevu za ispuštanje začepljen? 3. Je li crijevo za ispuštanje zamrznuto? Po završetku otklanjanja poteškoća pritisnite gumb "Pokretanje/Pauza" za nastavak rada.
<b>F24</b>	<b>Preljev</b>	Pauzirajte i ponovno pokrenite program. Ako u uređaj i dalje dolazi do prelijevanja, zatvorite slavinu za vodu i obratite se serviseru.
<b>F13</b>	<b>Pogreška zaključavanje vrata</b>	Vrata su zatvorena, ali se ne mogu zaključati. Isključite i ponovno uključite uređaj. Zatim ponovno pokrenite program pranja. Ako se pogreška ne riješi, obratite se serviseru.
<b>F14</b>	<b>Pogreška otključavanja vrata</b>	Vrata su zatvorena, ali se ne mogu otključati. Isključite uređaj, a zatim ga ponovno uključite. Ako se pogreška ne riješi, obratite se serviseru.
<b>Ostalo</b>	<b>Pogreška elektroničkog modula</b>	Isključite uređaj, a zatim ga ponovno uključite. Ponovno pokrenite program pranja. Ako se pogreška ne riješi, obratite se serviseru.
<b>Neravnoteža</b>	<b>Alarm za neravnotežu</b>	Alarm neravnoteže rješava se sljedećim metodama: 1. Zapetljavanje rublja Ako je rublje zapetljano, prvo isključite uređaj, otvorite vrata, protresite rublje i vratite ga u bubanj. Zatim zatvorite vrata i ponovno odaberite program okretanja. 2. Prelagano rublje Isključite uređaj, otvorite vrata i stavite dodatno rublje (ili jedan ili dva ručnika). Zatim zatvorite vrata i ponovno odaberite program centrifugiranja.
<b>F15-F18</b>	<b>Ne normalno sušenje (za modele sa sušilicom)</b>	Isključite uređaj, a zatim ga ponovno uključite.


# SERVISIRANJE

## PRIJE POZIVANJA SERVISNOG TEHNIČARA

Kada se obratite servisnom centru, navedite model svog uređaja.

Model, kod / ID, tip i serijski broj navedeni su na pločici s podacima uređaja.

 U slučaju kvara koristite samo rezervne dijelove koje su odobrili ovlašteni proizvođači.

 Popravci ili jamstveni zahtjevi zbog nepravilnih priključaka ili pogrešne uporabe uređaja nisu pokriveni jamstvom. U takvim slučajevima trošak popravka snosi korisnik.

## PREPORUKE ZA UPORABU

Prilikom prvog pranja šarene odjeće, perite je odvojeno po bojama.

Oprati jako zaprljano rublje u manjim količinama, s više praškastog deterdženta ili ciklusom pretpranja (ako je dostupan). Prije pranja nanesite sredstvo za uklanjanje mrlja za posebne namjene na tvrdokorne mrlje. Preporučujemo da pogledate "Savjeti za uklanjanje mrlja".

Ako često perete rublje na niskim temperaturama i s tekućim deterdžentima, mogu se razviti bakterije i uzrokovati miris u uređaju. Kako biste spriječili takav miris, preporučujemo da s vremena na vrijeme pokrenete Drum Clean (ili druge visokotemperaturne programe).

Preporučujemo izbjegavanje pranja vrlo malih količina rublja jer će to dovesti do prekomjerne uporabe energije i loših performansi uređaja.

Raširite složeno ili zapetljano rublje prije nego što ga stavite u bubanj.

Koristite samo deterdžente za uređaj.

Ako tvrdoća vode prelazi 14°dH, treba koristiti omekšivač vode. Oštećenja grijača uslijed nepravilne uporabe omekšivača vode nisu pokrivena jamstvom. Informacije o tvrdoći vode potražite kod lokalne vodoopskrbne tvrtke ili nadležnog tijela.

Ne preporučuje se uporaba izbjeljivača na bazi klora jer mogu oštetiti grijač.

Ako koristite sredstvo za uklanjanje kamenca, izbjeljivač ili boju, koristite samo onu vrstu koja je prikladna za uporabu u uređaju.

Nemojte koristiti otapala ili slične kemikalije (npr. razrjeđivač, terpentini, benzin).

Nemojte dodavati stvrdnute grudice deterdženta u prahu u dozator deterdženta jer to može začeptiti cijevi u uređaju.

Prašak ili tekući deterdžent treba dodati prema uputama proizvođača, temperaturi pranja i odabranom programu.

Kada koristite koncentrirane tekuće proizvode za njegu rublja, preporučujemo da ih razrijedite vodom kako biste spriječili začepljenje odvoda ladice za deterdžent.

Tekući deterdžent prikladan je za program pranja bez ciklusa pretpranja.

Budite oprezni kako biste izbjegli miješanje deterdženta i omekšivača.

Pri većim brzinama centrifugiranja u rublju će biti manje preostale vlage. Kao rezultat toga sušenje u sušilici rublja bit će ekonomičnije i brže.

# SAVJETI ZA UKLANJANJE MRLJA

Prije uporabe sredstava za uklanjanje mrlja za posebne namjene, pokušajte koristiti prirodne metode koje ne štete okolišu na manje tvrdokornim mrljama. Međutim, pravovremeno nanošenje olakšava uklanjanje mrlja! Mrlje uklonite ispiranjem hladnom (mlakom) vodom, ali nikada vrućom vodom!

Mrlje	Uklanjanje mrlja
Blato	Kada se mrlja osuši, prije pranja u uređaju sastružite je s rublja. Ako je mrlja tvrdokorna, namočite je sredstvom za uklanjanje mrlja na bazi enzima prije pranja. Ako mrlja nije tvrdokorna, operite rublje tekućim ili praškastim deterdžentom i vodom prije pranja.
Antiperspirant	Prije pranja u uređaju nanesite tekući deterdžent na rublje. Nanesite sredstva za uklanjanje mrlja na sve tvrdokorne mrlje. Isto tako za pranje možete koristiti izbjeljivač na bazi kisika.
Čaj	Namočite ili isperite rublje hladnom vodom i po potrebi dodajte sredstvo za uklanjanje mrlja.
Čokolada	Namočite ili isperite rublje mlakom vodom sa sapunicom. Zatim nanesite sok od limuna i isperite.
Tinta	Prije pranja u uređaju nanesite sredstvo za uklanjanje mrlja na mrlju. Možete upotrebljavati i denaturirani alkohol. Rublje okrenite naopako i stavite papirnati ručnik ispod mrlje. Upotrijebite alkohol na stražnjoj strani mrlje. Na kraju postupka temeljito isperite rublje.
Flomasteri s vrhovima od filca	Razrijedite malo škroba u vodi i nanesite ga na mrlju. Kad se osuši, ostružite ga četkom. Zatim stavite rublje u uređaj kako biste ga oprali.
Beba (urin, blato, mrlje od hrane)	Prije pranja u uređaju mrlje namočite u mlakoj vodi najmanje pola sata. Za lakše uklanjanje mrlja dodajte sredstvo za uklanjanje mrlja na bazi enzima.
Trava	Prije pranja u uređaju namočite rublje u sredstvo za uklanjanje mrlja na bazi enzima. Mrlje od trave također se mogu ukloniti namakanjem (oko 1 sat) u razrijeđenom limunovom soku ili destiliranom octu.
Jaja	Natopite rublje sredstvom za uklanjanje mrlja na bazi enzima. Namočite u hladnoj vodi najmanje 30 minuta ili nekoliko sati ako su mrlje tvrdokorne. Zatim operite rublje u uređaju.
Kava	Namočite rublje u slanoj vodi. Ako mrlja nije svježja, namočite je u mješavini glicerina, amonijaka i alkohola.
Laštilo za cipele	Nanesite ulje za kuhanje na mrlju i isperite.
Krv	Svježe mrlje – isperite rublje hladnom vodom i operite ga u uređaju. Osušena mrlja – namočite rublje u sredstvu za uklanjanje mrlja na bazi enzima. Zatim operite rublje u uređaju. Ako mrlja ne nestane, pokušajte je ukloniti izbjeljivačem prikladnim za vaše rublje.

Mrlje	Uklanjanje mrlja
Ljepilo, žvakaća guma	Stavite rublje u vrećicu i stavite ga u zamrzivač dok se mrlja ne stvrdne. Zatim je uklonite tupim nožem. Mrlju razrijedite sredstvom za uklanjanje mrlja s pretpranja i temeljito isperite. Na kraju operite rublje u uređaju.
Šminka	Za pretpranje upotrijebite sredstvo za uklanjanje mrlja, a zatim operite u uređaju.
Maslac	Prije pranja u uređaju nanesite sredstvo za uklanjanje mrlja na rublje. Zatim isperite vrućom vodom (onoliko vruća koliko tkanina dopušta).
Mlijeko	Natopite rublje sredstvom za uklanjanje mrlja na bazi enzima. Namačite najmanje 30 minuta ili nekoliko sati ako su mrlje tvrdokorne. Zatim operite rublje u uređaju.
Voćni sok	Na mrlju nanesite mješavinu soli i vode. Ostavite da djeluje neko vrijeme, a zatim isperite. Na mrlju možete nanijeti natrijev bikarbonat, destilirani ocat ili limunov sok prije pranja u uređaju. Za stare mrlje koristite glicerol. Nakon 20 minuta isperite hladnom vodom. Na kraju operite rublje u uređaju.
Vino	Rublje namačite u hladnoj vodi najmanje 30 minuta. Također upotrijebite sredstvo za uklanjanje mrlja. Zatim operite rublje u uređaju.
Vosak	Stavite rublje u zamrzivač dok se vosak ne stvrdne. Zatim ga sastružite. Uklonite preostali vosak stavljanjem papirnatoг ručnika na mrlju, a zatim ga zagrijte glačalom dok papir ne upije vosak.
Znoj	Prije pranja u uređaju temeljito utrljajte tekući deterdžent u mrlju.
Žvakaća guma	Stavite rublje u zamrzivač dok se žvakaća guma ne stvrdne. Zatim operite rublje u uređaju.

# ZBRINJAVANJE



Ambalaža je izrađena od ekološki prihvatljivih materijala koji se mogu reciklirati, zbrinuti ili uništiti bez ikakve opasnosti za okoliš. U tu svrhu ambalažni materijali označeni su na odgovarajući način.

Simbol na proizvodu ili njegovoj ambalaži označava da se proizvod ne smije tretirati kao uobičajeni kućni otpad. Odnosite proizvod u ovlašteni sabirni centar za obradu otpadne električne i elektroničke opreme.

Prilikom zbrinjavanja uređaja na kraju njegovog korisnog vijeka uklonite sve kabele za napajanje i uništite zasun i kvaku vrata kako biste spriječili zaključavanje ili zatvaranje vrata i kako biste spriječili da se djeca ili male životinje zaglave unutra i uzrokuju opasnost.

Ovaj uređaj označen je u skladu s Europskom direktivom o otpadu (OEEO).

Pravilno zbrinjavanje proizvoda pomoći će u sprječavanju bilo kakvih negativnih učinaka na okoliš i zdravlje ljudi koji bi se mogli pojaviti u slučaju nepravilnog uklanjanja proizvoda. Za detaljne informacije o uklanjanju i obradi proizvoda obratite se nadležnom općinskom tijelu nadležnom za gospodarenje otpadom, službi za zbrinjavanje komunalnog otpada ili trgovini u kojoj ste kupili proizvod.



# TIPIČNA POTROŠNJA ENERGIJE

## Upute za programe

1. Program Eco 40-60 može čistiti normalno zaprljano pamučno rublje za koje je navedeno da se može prati na oko 40 °C do 60 °C zajedno u istom ciklusu i da se ovaj program koristi za procjenu usklađenosti sa zakonodavstvom EU-a o ekološkom dizajnu.
2. Potrošnja energije u stanju isključenosti je 0,49 W.
3. Najučinkovitiji programi u smislu potrošnje energije općenito su oni koji rade na nižim temperaturama i dulje traju.
4. Punjenje kućanske perilice rublja do kapaciteta koji je proizvođač naveo za odgovarajuće programe pridonijet će uštedi energije i vode.
5. Pravilna uporaba deterdženta, omekšivača i drugih aditiva. Nemojte upotrebljavati previše deterdženta. To može negativno utjecati na rezultate pranja.
6. Periodično čišćenje, uključujući optimalnu učestalost te sprečavanje i postupak uklanjanja kamenca.
7. Na buku i sadržaj preostale vlage utječe brzina centrifuge: što je veća brzina centrifuge u fazi centrifugiranja, to je veća buka i manji je sadržaj preostale vlage.
8. Informacije o proizvodu i QR kôd navedeni su na oznaci energetske potrošnje, a informacije o registraciji proizvoda mogu se dobiti skeniranjem QR koda.
9. Informacije o standardnim programima.

Program	Odabrana temperatura (°C)	Nazivni kapacitet (kg)	Maksimalna temperatura u bubnju (°C)	Trajanje programa (h:min)	Potrošnja energije (kWh/ciklusu)	Potrošnja vode (litara/ciklusu)	Preostali udio vlage (%)	Dostignuta maksimalna brzina (o/min)
Eco40-60 maks. kol. rublja	-	8.0	29	3:38	0.485	50.0	54.50	1310
Eco40-60 pola kol. rublja	-	4.0	29	2:48	0.327	35.0	53.50	1400
Eco40-60 1/4 maks. kapaciteta	-	2.0	23	2:46	0.168	28.0	53.50	1400
oprati i osušiti pod punim opterećenjem	-	5.0	27	7:29	3.180	96.0	-	-
oprati i osušiti polovicu punjenja	-	2.5	27	5:29	1.880	56.0	-	-
Cotton	20	8.0	20	2:09	0.300	105.0	55.00	1400
Cotton	60	8.0	55	3:38	1.700	105.0	55.00	1400
Synthetics	40	4.0	40	2:19	0.860	70.0	35.00	1400
Quick 15'	20	2.0	20	0:15	0.065	30.0	75.00	800

Vrijednosti navedene za programe koji nisu program Eco 40-60 samo su indikativne.

Način unosa ciklusa pranja i sušenja je: Eko 40-60 +  +  + Razina sušenja + Eko.

⚠: Maksimalna ili nazivna količina rublja odnosi se na rublje pripremljeno u skladu s normom IEC 60456.

⚠: **Zbog odstupanja u pogledu vrste i količine rublja, centrifugiranja, oscilacije napajanja te temperature i vlažnosti okoline, trajanje programa i potrošnja energije izmjerene kod krajnjeg korisnika mogu se razlikovati od onih navedenih u tablici.**

*Zadržavamo pravo na eventualne izmjene i pogreške u uputama za uporabu.*

**Hisense**  
life reimagined